

## บทที่ ๑ บทนำ

### ๑.๑ ประวัติและความเป็นมา

มหาวิทยาลัยมหาจุฬาลงกรณราชวิทยาลัย เป็นมหาวิทยาลัยสงฆ์แห่งคณะสงฆ์ไทย ที่พระบาทสมเด็จพระปรมินทรมหาจุฬาลงกรณ์ พระจุลจอมเกล้าเจ้าอยู่หัว รัชกาลที่ ๕ ได้ทรงสถาปนาขึ้น ณ วัดมหาธาตุยุวราชรังสฤษฎิ์ เพื่อเป็นสถาบันการศึกษาพระไตรปิฎกและวิชาชั้นสูงสำหรับพระภิกษุสามเณร และคฤหัสถ์ โดยพระราชทานนามว่า มหาธาตุวิทยาลัย เมื่อปีพุทธศักราช ๒๔๓๐ และได้เปิดดำเนินการศึกษาเมื่อวันที่ ๘ พฤศจิกายน พุทธศักราช ๒๔๓๒

ต่อมาได้ทรงเปลี่ยนจากมหาธาตุวิทยาลัยเป็น มหาจุฬาลงกรณราชวิทยาลัย ในพระบรมราชูปถัมภ์ เมื่อวันที่ ๑๓ กันยายน พุทธศักราช ๒๔๓๙ แต่ยังคงจัดการศึกษาเฉพาะปริยัติธรรมแผนกบาลีเท่านั้น ยังมิได้ดำเนินการศึกษาในรูปแบบอุดมศึกษาหรือรูปแบบมหาวิทยาลัยตามพระราชประสงค์ของพระบาทสมเด็จพระจุลจอมเกล้าเจ้าอยู่หัว

เพื่อสืบสานพระราชปณิธานของพระบาทสมเด็จพระจุลจอมเกล้าเจ้าอยู่หัว เมื่อวันที่ ๙ มกราคม พุทธศักราช ๒๔๙๐ พระพิมลธรรม (ช้อย ฐานตตมहाเถร) อธิบดีสงฆ์วัดมหาธาตุยุวราชรังสฤษฎิ์ พร้อมด้วยพระเถรานุเถระฝ่ายมหานิกายจำนวน ๕๗ รูปได้ประชุมพร้อมกันที่ตำหนักสมเด็จพระวัดมหาธาตุ ปรีชาหาริหรือได้ข้อยุติที่จะเปิดการศึกษาในรูปแบบมหาวิทยาลัย เปิดรับผู้สนใจวิชาพระพุทธศาสนาพระปริยัติลัทธิธรรมชั้นสูง ภาษาต่างประเทศและวิทยาการบางอย่างอันเป็นอุปกรณ์แก่การค้นคว้าหลักธรรมทางพระพุทธศาสนา

พุทธศักราช ๒๔๙๐ ประกาศใช้ระเบียบมหาจุฬาลงกรณราชวิทยาลัย เปิดรับพระภิกษุสามเณรผู้สอบได้ตั้งแต่เปรียญธรรม ๔ ประโยคขึ้นไปเข้าศึกษา พระภิกษุสามเณรที่เข้าศึกษารุ่นแรกนี้มีจำนวน ๑๕๖ รูป เปิดการศึกษาเมื่อวันที่ ๑๔ กรกฎาคม พุทธศักราช ๒๔๙๐ โดยจัดให้เรียนวิชาพื้นฐาน เรียกว่า การศึกษาระดับชั้นอบรมพื้นฐานจนถึงขั้นเตรียมอุดมศึกษา เป็นเวลา ๔ ปี ตั้งแต่พุทธศักราช ๒๔๙๐--๒๔๙๔ จากนั้นจึงให้เรียนต่อระดับปริญญาตรีในคณะพุทธศาสตร์ ซึ่งเปิดเป็นคณะแรก รับพระภิกษุสามเณรที่จบชั้นเตรียมอุดมศึกษานี้ และเป็นผู้สอบได้ตั้งแต่เปรียญธรรม ๕ ประโยคขึ้นไป จำนวนผู้ผ่านการคัดเลือกให้เข้าศึกษาปีแรกในคณะพุทธศาสตร์ ปีการศึกษา ๒๔๙๔ จำนวน ๑๖ รูป สำเร็จการศึกษาในปี ๒๔๙๘ เป็นพุทธศาสตรบัณฑิตรุ่นแรก จำนวน ๖ รูป

พุทธศักราช ๒๔๙๐ ตั้งคณะพุทธศาสตร์

พุทธศักราช ๒๕๐๕ ตั้งคณะครุศาสตร์

พุทธศักราช ๒๕๐๖ เปิดสอนหลักสูตรแผนกบรมครูศาสนศึกษาในระดับประกาศนียบัตร

พุทธศักราช ๒๕๑๒ มหาเถรสมาคมได้ออกคำสั่งเรื่อง การศึกษาของมหาวิทยาลัยสงฆ์ พ.ศ. ๒๕๑๒ จำนวน ๑๒ ข้อ สารระสำคัญข้อ ๓ ระบุส่วนที่เกี่ยวกับมหาวิทยาลัยมหาจุฬาลงกรณราชวิทยาลัยไว้ว่า “ให้การศึกษาของมหาจุฬาลงกรณราชวิทยาลัย ในพระบรมราชูปถัมภ์ ณ วัดมหาธาตุยุวราชรังสฤษฎิ์ ซึ่งดำเนินการอยู่แล้ว เป็นการศึกษาของคณะสงฆ์”

พุทธศักราช ๒๕๑๖ ตั้งคณะเอเชียอาคเนย์ ต่อมาเปลี่ยนเป็นคณะมานุษยสังคมศาสตร์

พุทธศักราช ๒๕๒๑ ตั้งวิทยาเขตหนองคายที่วัดศรีสะเกษ อำเภอเมือง จังหวัดหนองคาย โดยเปิดสอนระดับปริญญาตรีหลักสูตรคณะครุศาสตร์

พุทธศักราช ๒๕๒๖ แยกวิชาสายสังคมศาสตร์ออกจากคณะมานุษยสังคมศาสตร์ไปตั้งคณะสังคมศาสตร์และแยกวิชาสายภาษาศาสตร์ จิตวิทยาไปตั้งคณะมนุษยศาสตร์

พุทธศักราช ๒๕๒๗ พระบาทสมเด็จพระเจ้าอยู่หัว ภูมิพลอดุลยเดชมหาราช องค์เอกอัครศาสนูปถัมภก รัชกาลปัจจุบัน โดยคำแนะนำและยินยอมของรัฐสภา ทรงพระกรุณาโปรดเกล้าฯ ให้ตราพระราชบัญญัติ กำหนดวิถียุทธศาสตร์ผู้สำเร็จวิชาการทางพระพุทธศาสนา พ.ศ. ๒๕๒๗ โดยมาตรา ๔ (๓) กำหนดไว้ว่า “ให้ผู้สำเร็จวิชาการพระพุทธศาสนาตามหลักสูตรปริญญาพุทธศาสตรบัณฑิต มหาจุฬาลงกรณราชวิทยาลัย ในพระบรมราชูปถัมภ์ มีวิทยฐานะชั้นปริญญาตรี เรียกว่า “พุทธศาสตรบัณฑิต” ใช้อักษรย่อว่า “พธ.บ.”

พุทธศักราช ๒๕๒๘ ตั้งวิทยาเขต ๒ แห่ง คือ (๑) ในวันที่ ๗ พฤษภาคม ตั้งวิทยาเขตนครศรีธรรมราช ที่วัดแจ้ง อำเภอเมือง จังหวัดนครศรีธรรมราช และ (๒) ในวันที่ ๓ ตุลาคม ตั้งวิทยาเขตเชียงใหม่ที่ วัดสวนดอก อำเภอเมือง จังหวัดเชียงใหม่

พุทธศักราช ๒๕๒๙ ตั้งวิทยาเขต ๓ แห่ง คือ (๑) ในวันที่ ๓ ตุลาคม ตั้งวิทยาเขตขอนแก่น ที่วัดธาตุ อำเภอเมือง จังหวัดขอนแก่น ปัจจุบันย้ายที่ทำการไป ที่เลขที่ ๓๐ บ้านโคกสี ตำบลโคกสี อำเภอเมือง จังหวัดขอนแก่น (๒) ในวันที่ ๓๐ ตุลาคม ตั้งวิทยาเขตนครราชสีมาที่วัดพระนารายณ์มหาราช อำเภอเมือง จังหวัดนครราชสีมา ปัจจุบันย้ายที่ทำการไปที่บ้านหัวถนน ถนนชาติพัฒนา อำเภอเมือง จังหวัดนครราชสีมา และ (๓) ในเดือนธันวาคม ตั้งวิทยาเขตอุบลราชธานีที่วัดมหาวนาราม อำเภอเมือง จังหวัดอุบลราชธานี ปัจจุบันย้ายที่ทำการไปที่บ้านหมากมี ตำบลกระโสม อำเภอเมือง จังหวัดอุบลราชธานี

พุทธศักราช ๒๕๓๐ สภามหาวิทยาลัย ประกาศใช้ระเบียบมหาวิทยาลัยมหาจุฬาลงกรณราชวิทยาลัย ในพระบรมราชูปถัมภ์ ว่าด้วยการบริหาร ๒๕๓๐ และตั้งวิทยาเขต ๒ แห่ง คือ (๑) ในวันที่ ๒๔ มีนาคม ตั้งวิทยาเขตสุรินทร์ที่วัดศาลาลอย อำเภอเมือง จังหวัดสุรินทร์ ปัจจุบันย้ายที่ทำการไปอยู่ที่ หมู่ที่ ๘ ตำบลนอกเมือง อำเภอเมือง จังหวัดสุรินทร์ และ (๒) ในวันที่ ๓๐ มีนาคม ตั้งวิทยาเขตแพร่ที่วัดพระบาทมิ่งเมือง อำเภอเมือง จังหวัดแพร่

พุทธศักราช ๒๕๓๔ ตั้งวิทยาเขตพะเยาที่วัดศรีโคมคำ อำเภอเมือง จังหวัดพะเยา

พุทธศักราช ๒๕๓๕ ตั้งวิทยาเขตบาฬศึกษาพุทธโฆส ที่วัดมหาสวัสดิ์นาคพุมาราม อำเภอพุทธมณฑล จังหวัดนครปฐม

พุทธศักราช ๒๕๔๐ พระบาทสมเด็จพระเจ้าอยู่หัว ภูมิพลอดุลยเดชมหาราช องค์เอกอัครศาสนูปถัมภก รัชกาลปัจจุบัน โดยคำแนะนำและยินยอมของรัฐสภา ทรงพระกรุณาโปรดเกล้าฯ ให้ตราพระราชบัญญัติ มหาวิทยาลัยมหาจุฬาลงกรณราชวิทยาลัย ให้มีสภาพเป็นนิติบุคคล และเป็นมหาวิทยาลัยในกำกับของรัฐ ตามประกาศในราชกิจจานุเบกษา เล่มที่ ๑๑๔ ตอนที่ ๕๑ ก ลงวันที่ ๑ ตุลาคม พ.ศ.๒๕๔๐

นอกจากนี้ มหาวิทยาลัย ได้ตั้งวิทยาลัยสงฆ์ขึ้นอีก ๗ แห่ง ประกอบด้วย วิทยาลัยสงฆ์นครพนม วิทยาลัยสงฆ์เลย วิทยาลัยสงฆ์ลำพูน วิทยาลัยสงฆ์นครสวรรค์ วิทยาลัยสงฆ์พุทธชินราช วิทยาลัยสงฆ์บุรีรัมย์ และวิทยาลัยสงฆ์ปัตตานี ตั้งโครงการขยายห้องเรียนในจังหวัดต่างๆ ๑๐ แห่ง และหน่วยวิทยบริการ ๑๔ แห่ง

เพื่อให้การศึกษาวิชาการด้านพระพุทธศาสนาได้ขยายไปทั่วทุกมุมของโลก มหาวิทยาลัยยังได้รับ สถาบันการศึกษา ทั้งในและต่างประเทศ เข้าเป็นสถาบันสมทบอีกจำนวน ๗ แห่ง ประกอบด้วย

พุทธศักราช ๒๕๔๔ วิทยาลัยพระพุทธศาสนาดองกุก ชอนบอบ เกาหลีใต้

พุทธศักราช ๒๕๔๗ มหาปัญญาวิทยาลัย อำเภอหาดใหญ่ จังหวัดสงขลา

พุทธศักราช ๒๕๔๗ มหาวิทยาลัยพระพุทธรศาสนาชิน จู๊ ไต้หวัน

พุทธศักราช ๒๕๕๐ สถาบันพระพุทธรศาสนามานาชาตศรีลังกา ประเทศศรีลังกา

พุทธศักราช ๒๕๕๑ ศูนย์การศึกษาพระอาจารย์พรหม ประเทศสิงคโปร์

พุทธศักราช ๒๕๕๑ วิทยาลัยพระพุทธรศาสนา ประเทศสิงคโปร์

พุทธศักราช ๒๕๕๓ มหาวิทยาลัยพระพุทธรศาสนา ธรรมะ เกท บูดาเปสท์ ประเทศฮังการี

## ๑.๒ หลักสูตรและการเรียนการสอน

### ก. ระดับต่ำกว่าอุดมศึกษา

พุทธศักราช ๒๕๔๐ เปิดการศึกษาระดับปริญญาตรีคณะพุทธศาสตร์ มีหลักสูตรปรับพื้นฐานความรู้ ของนิสิต ๒ ระดับ คือ ระดับพื้นฐานทั่วไปกับเตรียมอุดมศึกษา ต่อมา หลักสูตรนี้ได้พัฒนามาเป็นโรงเรียน บาลีอบรมศึกษา โรงเรียนบาลีสาธิตศึกษา และโรงเรียนบาลีเตรียมอุดมศึกษา ในปัจจุบัน โรงเรียนทั้ง ๓ นี้ อยู่ในสังกัดของมหาวิทยาลัยมหาจุฬาลงกรณราชวิทยาลัย

พุทธศักราช ๒๕๐๖ เปิดสอนระดับ ป.กศ. และพุทธศักราช ๒๕๐๘ เปิดสอนระดับ ป.กศ.สูง ในปัจจุบัน มหาวิทยาลัยไม่ได้เปิดสอนหลักสูตรนี้แล้ว

พุทธศักราช ๒๕๓๖ เปิดสอนหลักสูตรประกาศนียบัตร (วิชาชีพครู) (ปัจจุบันพัฒนามาเป็นหลักสูตร ประกาศนียบัตรบัณฑิต (วิชาชีพครู)

พุทธศักราช ๒๕๔๗ เปิดสอนหลักสูตรประกาศนียบัตร สาขาวิชาบริหารกิจการคณะสงฆ์ รับพระภิกษุสามเณรเข้าเรียน สำหรับพระภิกษุสามเณรผู้จบการศึกษานักธรรมชั้นเอก เมื่อจบการศึกษาแล้ว จะได้รับประกาศนียบัตรและสามารถใช้เป็นวุฒิการศึกษาเข้าศึกษาต่อระดับปริญญาตรีในมหาวิทยาลัย มหาจุฬาลงกรณราชวิทยาลัยได้

ในปัจจุบัน มหาวิทยาลัยมีหลักสูตรประกาศนียบัตร จำนวน ๑๐ หลักสูตร คือ

- |                             |                   |
|-----------------------------|-------------------|
| (๑) บริหารกิจการคณะสงฆ์     | (๒) ภาษาจีน       |
| (๓) ภาษาบาลี                | (๔) ภาษาอังกฤษ    |
| (๕) ภาษาไทย                 | (๖) ภาษาญี่ปุ่น   |
| (๗) การปฏิบัติวิปัสสนาภาวนา | (๘) พระพุทธศาสนา  |
| (๙) พระธรรมทูต              | (๑๐) วิชาการเทศนา |

## ข. ระดับอุดมศึกษา

### ๑) ระดับปริญญาตรี

มหาวิทยาลัยมหาจุฬาลงกรณราชวิทยาลัย เปิดสอนระดับปริญญาตรี ตั้งแต่พุทธศักราช ๒๕๙๐ เป็นต้นมา ปัจจุบันเปิดสอนใน ๔ คณะ มีหลักสูตรพุทธศาสตรบัณฑิต รวม ๓๓ สาขาวิชา คือ คณะพุทธศาสตร์ ๑๓ สาขาวิชา คณะครุศาสตร์ ๙ สาขาวิชา คณะมนุษยศาสตร์ ๕ สาขาวิชา และคณะสังคมศาสตร์ ๖ สาขาวิชา โดยหลักสูตรทั้งหมดนี้ ยังได้เปิดสอนที่วิทยาเขต วิทยาลัย โครงการขยายห้องเรียน หน่วยวิทยบริการ และสถาบันสมทบของมหาวิทยาลัย

### หลักสูตรคณะพุทธศาสตร์

- |                                       |                                |
|---------------------------------------|--------------------------------|
| (๑) สาขาวิชาพระพุทธศาสนา              | (๒) สาขาวิชาพระอภิธรรม         |
| (๓) สาขาวิชาศาสนา                     | (๔) สาขาวิชาปรัชญา             |
| (๕) สาขาวิชาบาลีพุทธศาสตร์            | (๖) สาขาวิชาภาษาบาลี           |
| (๗) สาขาวิชาภาษาสันสกฤต               | (๘) สาขาวิชามหายานศึกษา        |
| (๙) สาขาวิชาพุทธศิลปกรรม              | (๑๐) สาขาวิชา Mahayana Studies |
| (๑๑) สาขาวิชา Buddhism and Management |                                |

(๑๒) สาขาวิชา Chinese Buddhism

(๑๓) สาขาวิชา Buddhist Leadership

### หลักสูตรคณะครุศาสตร์

- |  |                                 |
|--|---------------------------------|
| (๑) สาขาวิชาการบริหารการศึกษา                  | (๒) สาขาวิชาการศึกษานอกโรงเรียน |
| (๓) สาขาวิชาสังคมศึกษา                         | (๔) สาขาวิชาการสอนภาษาไทย       |
| (๕) สาขาวิชาการสอนภาษาอังกฤษ                   | (๖) สาขาวิชาคณิตศาสตร์          |
| (๗) สาขาวิชาจิตวิทยาการให้คำปรึกษาและการแนะแนว |                                 |
| (๘) สาขาวิชาจริยศึกษา                          | (๙) สาขาวิชาการสอนพระพุทธศาสนา  |

### หลักสูตรคณะมนุษยศาสตร์

- |                           |                          |
|---------------------------|--------------------------|
| (๑) สาขาวิชาภาษาไทย       | (๒) สาขาวิชาภาษาอังกฤษ   |
| (๓) สาขาวิชาประวัติศาสตร์ | (๔) สาขาวิชาพุทธจิตวิทยา |
| (๕) สาขาวิชาจิตวิทยา      |                          |

### หลักสูตรคณะสังคมศาสตร์

- |                                  |                               |
|----------------------------------|-------------------------------|
| (๑) สาขาวิชารัฐศาสตร์            | (๒) สาขาวิชาสังคมวิทยา        |
| (๓) สาขาวิชามานุษยวิทยา          | (๔) สาขาวิชาเศรษฐศาสตร์       |
| (๕) สาขาวิชาสังคมสงเคราะห์ศาสตร์ | (๖) สาขาวิชาการจัดการเชิงพุทธ |

## ๒) ระดับปริญญาโท

มหาวิทยาลัยมหาจุฬาลงกรณราชวิทยาลัย เปิดสอนระดับปริญญาโท ตั้งแต่พุทธศักราช ๒๕๓๑ เป็นต้นมา ปัจจุบัน มีหลักสูตรประกาศนียบัตรบัณฑิต จำนวน ๒ หลักสูตรและหลักสูตรพุทธศาสตรมหาบัณฑิต จำนวน ๑๔ สาขาวิชา

### หลักสูตรประกาศนียบัตรบัณฑิต

- (๑) หลักสูตรประกาศนียบัตรบัณฑิต สาขาวิชาพระไตรปิฎกศึกษา
- (๒) หลักสูตรประกาศนียบัตรบัณฑิต วิชาชีพครู

### หลักสูตรพุทธศาสตรมหาบัณฑิต

- |                              |                              |
|------------------------------|------------------------------|
| (๑) สาขาวิชาบาลี             | (๒) สาขาวิชาพระพุทธศาสนา     |
| (๓) สาขาวิชาปรัชญา           | (๔) สาขาวิชาธรรมนิเทศ        |
| (๕) สาขาวิชาศาสนาเปรียบเทียบ | (๖) สาขาวิชาวิปัสสนาภาวนา    |
| (๗) สาขาวิชามหายานศึกษา      | (๘) สาขาวิชารัฐประศาสนศาสตร์ |

- |  |                                |
|--|--------------------------------|
| (๙) สาขาวิชาการบริหารการศึกษา            | (๑๐) สาขาวิชาชีวิตและความตาย   |
| (๑๑) สาขาวิชาพุทธศาสตร์และศิลปะแห่งชีวิต | (๑๒) สาขาวิชาสันสกฤต           |
| (๑๓) สาขาวิชาภาษาศาสตร์                  | (๑๔) สาขาวิชาการจัดการเชิงพุทธ |

### ๓) ระดับปริญญาเอก

มหาวิทยาลัยมหาจุฬาลงกรณราชวิทยาลัยเปิดสอนระดับปริญญาเอก ตั้งแต่พุทธศักราช ๒๕๔๓ เป็นต้นมา ปัจจุบัน มีหลักสูตรพุทธศาสตรดุษฎีบัณฑิต จำนวน ๕ สาขาวิชา คือ

- (๑) สาขาวิชาพระพุทธศาสนา
- (๒) สาขาวิชาปรัชญา
- (๓) สาขาวิชาบาลีพุทธศาสตร์
- (๔) สาขาวิชาการจัดการเชิงพุทธ
- (๕) สาขาวิชารัฐประศาสนศาสตร์

## ๑.๓ ส่วนงานที่จัดการศึกษาในส่วนกลาง

- ก. คณะพุทธศาสตร์ มี ๓ ภาควิชา ประกอบด้วย
  - ภาควิชาพระพุทธศาสนา
  - ภาควิชาศาสนาและปรัชญา
  - ภาควิชาบาลีและสันสกฤต
- ข. คณะครุศาสตร์ มี ๓ ภาควิชา ประกอบด้วย
  - ภาควิชาบริหารการศึกษาและกิจการคณะสงฆ์
  - ภาควิชาปริยัติธรรมและจริยศึกษา
  - ภาควิชาหลักสูตรและการสอน
- ค. คณะมนุษยศาสตร์ มี ๓ ภาควิชา ประกอบด้วย
  - ภาควิชาภาษาไทย
  - ภาควิชาภาษาต่างประเทศ
  - ภาควิชาจิตวิทยา
- ง. คณะสังคมศาสตร์ มี ๓ ภาควิชา ประกอบด้วย
  - ภาควิชารัฐศาสตร์
  - ภาควิชาเศรษฐศาสตร์
  - ภาควิชาสังคมวิทยาและมานุษยวิทยา

## ๑.๔ ส่วนงานที่จัดการศึกษาในระดับวิทยาเขต วิทยาลัย โครงการขยายห้องเรียน หน่วยวิทยบริการและสถาบันสมทบ

### ก. วิทยาเขต

- ๑) วิทยาเขตหนองคาย
- ๒) วิทยาเขตนครศรีธรรมราช
- ๓) วิทยาเขตเชียงใหม่
- ๔) วิทยาเขตขอนแก่น
- ๕) วิทยาเขตนครราชสีมา
- ๖) วิทยาเขตอุบลราชธานี
- ๗) วิทยาเขตแพร่
- ๘) วิทยาเขตสุรินทร์
- ๙) วิทยาเขตพะเยา
- ๑๐) วิทยาเขตบาฬีศึกษาพุทธโฆส นครปฐม

### ข. วิทยาลัย

- ๑) วิทยาลัยสงฆ์นครพนม
- ๒) วิทยาลัยสงฆ์เลย
- ๓) วิทยาลัยสงฆ์ลำพูน
- ๔) วิทยาลัยสงฆ์นครสวรรค์
- ๕) วิทยาลัยสงฆ์พุทธชินราช พิษณุโลก
- ๖) วิทยาลัยสงฆ์บุรีรัมย์
- ๗) วิทยาลัยสงฆ์ปัตตานี

### ค. โครงการขยายห้องเรียน

- ๑) ห้องเรียนวิทยาเขตขอนแก่น บ้านท่าเยี่ยม ตำบลนิเวศน์ อำเภอรวัชบุรี จังหวัดร้อยเอ็ด
- ๒) ห้องเรียนคณะพุทธศาสตร์ วัดไพรสนต์ศักดิ์คาราม ตำบลหล่มสัก อำเภอหล่มสัก จังหวัดเพชรบูรณ์
- ๓) ห้องเรียนคณะพุทธศาสตร์ วัดพิกุลทอง ตำบลพิกุลทอง อำเภอท่าช้าง จังหวัดสิงห์บุรี
- ๔) ห้องเรียนวิทยาเขตแพร่ วัดบุญวาทย์วิหาร ตำบลหัวเวียง อำเภอเมือง จังหวัดลำปาง
- ๕) ห้องเรียนวิทยาเขตพะเยา วัดพระธาตุแช่แห้ง ตำบลม่วงตึ๊ด กิ่งอำเภอภูเพียง จังหวัดน่าน
- ๖) ห้องเรียนวิทยาเขตอุบลราชธานี วัดสระกำแพงใหญ่ ตำบลกำแพงใหญ่ อำเภออุทุมพรพิสัย จังหวัดศรีสะเกษ

๓) ห้องเรียนวิทยาเขตนครศรีธรรมราช วัดพัฒนาราม จังหวัดสุราษฎร์ธานี ตำบลตลาด  
อำเภอเมือง จังหวัดสุราษฎร์ธานี

๔) ห้องเรียนคณะพุทธศาสตร์ วัดโสธรวราราม ตำบลหน้าเมือง อำเภอเมือง จังหวัดฉะเชิงเทรา

๕) ห้องเรียนคณะพุทธศาสตร์ วัดไชยชุมพลชนะสงคราม ตำบลบ้านใต้ อำเภอเมือง จังหวัด  
กาญจนบุรี

๑๐) ห้องเรียนวิทยาเขตพะเยา วัดพระแก้ว ตำบลเวียง อำเภอเมือง จังหวัดเชียงราย

#### ง. หน่วยวิทยบริการ

๑) หน่วยวิทยบริการคณะพุทธศาสตร์ วัดหิมาลัยประดิษฐ์าราม อำเภอหาดใหญ่ จังหวัดสงขลา

๒) หน่วยวิทยบริการคณะมนุษยศาสตร์ วัดสามพราน อำเภอสามพราน จังหวัดนครปฐม

๓) หน่วยวิทยบริการคณะสังคมศาสตร์ วัดหลวงพ่อดธรรมกายาราม อำเภอดำเนินสะดวก  
จังหวัดราชบุรี

๔) หน่วยวิทยบริการคณะสังคมศาสตร์ วัดต้นสน อำเภอบ้านแหลม จังหวัดเพชรบุรี

๕) หน่วยวิทยบริการคณะสังคมศาสตร์ วัดใหญ่อินทาราม (พระอารามหลวง) อำเภอเมือง  
จังหวัดชลบุรี

๖) หน่วยวิทยบริการคณะสังคมศาสตร์ วัดป่าประดู่(พระอารามหลวง) อำเภอเมือง จังหวัด  
ระยอง

๗) หน่วยวิทยบริการคณะสังคมศาสตร์ วัดไร่ขิง (พระอารามหลวง) อำเภอสามพราน จังหวัด  
นครปฐม

๘) หน่วยวิทยบริการคณะสังคมศาสตร์ วัดไผ่ล้อม (พระอารามหลวง) อำเภอเมือง จังหวัดจันทบุรี

๙) หน่วยวิทยบริการคณะสังคมศาสตร์ วัดป่าเลไลยก์วรวิหาร อำเภอเมือง จังหวัดสุพรรณบุรี

๑๐) หน่วยวิทยบริการคณะสังคมศาสตร์ วัดสระแก้ว อำเภอเมือง จังหวัดสระแก้ว

๑๑) หน่วยวิทยบริการวิทยาเขตหนองคาย วัดพระธาตุเชิงชุม อำเภอเมือง จังหวัดสกลนคร

๑๒) หน่วยวิทยบริการวิทยาเขตขอนแก่น วัดอภิลิขิต อำเภอเมือง จังหวัดมหาสารคาม

๑๓) หน่วยวิทยบริการวิทยาเขตนครราชสีมา วัดชัยภูมิวนาราม อำเภอเมือง จังหวัดชัยภูมิ

๑๔) หน่วยวิทยบริการวิทยาลัยสงฆ์พุทธชินราช วัดท่านา อำเภอเมือง จังหวัดตาก

๑๕) หน่วยวิทยบริการวิทยาลัยสงฆ์พุทธชินราช วัดหมอนไม้ อำเภอเมือง จังหวัดอุดรธานี

๑๖) หน่วยวิทยบริการวิทยาลัยสงฆ์นครสวรรค์ วัดหนองขุนชาติ อำเภอเมือง จังหวัดอุทัยธานี

๑๗) หน่วยวิทยบริการวิทยาลัยสงฆ์นครสวรรค์ วัดบรมธาตุ อำเภอเมือง จังหวัดกำแพงเพชร

๑๘) หน่วยวิทยบริการวิทยาลัยสงฆ์นครสวรรค์ วัดพุกกะวันโชติการาม อำเภอตะพานหิน  
จังหวัดพิจิตร



### จ. สถาบันสมทบ

- ๑) วิทยาลัยพระพุทธศาสนาตองกุก ซอนบอบ ประเทศสาธารณรัฐเกาหลี
- ๒) มหาปัญญาวิทยาลัย วัดถาวรธรรม อำเภอดอนจาน จังหวัดสกลนคร
- ๓) มหาวิทยาลัยสงฆ์จีน จู ประเทศสาธารณรัฐประชาชนจีน (ไต้หวัน)
- ๔) สถาบันพระพุทธศาสนานานาชาติศรีลังกา ประเทศศรีลังกา
- ๕) วิทยาลัยพระพุทธศาสนา ประเทศสิงคโปร์
- ๖) ศูนย์การศึกษาพระอาจารย์พรหม ประเทศสิงคโปร์
- ๗) มหาวิทยาลัยพระพุทธศาสนา ธรรมะ เกท บูดาเปสต์ ประเทศฮังการี

### ๑.๕ ตราสัญลักษณ์ประจำมหาวิทยาลัย



เป็นพระจุลมงกุฏ (พระเกี้ยว) แปลงรัศมี เป็นส่วนพระราชสัญลักษณ์ประจำพระองค์พระบาทสมเด็จพระปรมินทรมหาจุฬาลงกรณ์ พระจุลจอมเกล้าเจ้าอยู่หัว รัชกาลที่ ๕ ตรงฐานพระเกี้ยวมีอักษรย่อ ม จ ร หมายถึง มหาวิทยาลัยมหาจุฬาลงกรณราชวิทยาลัย ประดิษฐานอยู่ตรงกลางของธรรมจักร ที่ขอบกลางด้านบนของธรรมจักร มีอักษรภาษาบาลีว่า ปญญา โลกสฺมิ ปชฺโชโต แปลว่า ปัญญาเป็นแสงสว่างในโลก หมายถึง มหาวิทยาลัยมหาจุฬาลงกรณราชวิทยาลัยจะอำนวยแสงสว่างทางปัญญาให้แก่ชาวโลก ที่ขอบกลางด้านล่างมีอักษรขอมมหาวิทยาลัยมหาจุฬาลงกรณราชวิทยาลัย

ลักษณะงานที่ต้องใช้ตราสัญลักษณ์นี้

๑. งานด้านเอกสารตามระบบงานสารบรรณ
๒. งานด้านทะเบียนการศึกษา
๓. งานด้านการออกหลักฐานสำคัญของมหาวิทยาลัย

## ๑.๖ เข็มสัญลักษณ์ประจำมหาวิทยาลัย



เป็นพระจุลมงกุฏ (พระเกี้ยว) เปล่งรัศมี เป็นส่วนพระราชลัญจกรประจำพระองค์พระบาทสมเด็จพระปรมินทรมหาจุฬาลงกรณ์ พระจุลจอมเกล้าเจ้าอยู่หัว รัชกาลที่ ๕ ด้านหลังพระเกี้ยวมีธรรมจักรตรงฐานของพระเกี้ยวมีอักษร ม จ ร เป็นชื่อย่อ มหาวิทยาลัยมหจุฬาลงกรณราชวิทยาลัย และข้างล่างสุดมีอักษรชื่อมหาวิทยาลัยมหจุฬาลงกรณราชวิทยาลัย

ลักษณะงานที่ต้องใช้เข็มสัญลักษณ์นี้

๑. ใช้เป็นเข็มสัญลักษณ์ประดับ
๒. ใช้เป็นเข็มสัญลักษณ์ประดับปริญญาบัตร
๓. ใช้เป็นเครื่องหมายในกิจการทั่วไปของมหาวิทยาลัย

## ๑.๗ สีประจำมหาวิทยาลัย

สีชมพู

## ๑.๘ ดอกไม้ประจำมหาวิทยาลัย

ดอกโกสุม

## ๑.๙ สุนัขประจำมหาวิทยาลัย

ปัญญา โลกสมิ ปชโชโต ปัญญาเป็นแสงสว่างในโลก

## ๑.๑๐ ปรัชญาของมหาวิทยาลัย

จัดการศึกษาพระพุทธศาสนา บูรณาการกับศาสตร์สมัยใหม่ พัฒนาจิตใจและสังคม

## ๑.๑๑ ปณิธาน

ศึกษาพระไตรปิฎกและวิชาชั้นสูง สำหรับพระภิกษุสามเณรและคฤหัสถ์

## ๑.๑๒ วิสัยทัศน์

ศูนย์กลางการศึกษาพระพุทธศาสนาในระดับนานาชาติ  
ที่สร้างคนดีและเก่งอย่างมีสมรรถภาพ  
จัดการศึกษาและวิจัยได้อย่างมีคุณภาพ  
บริการวิชาการอย่างมีสุขภาพ  
บริหารอย่างมีประสิทธิภาพ

### สร้างคนดีและเก่งอย่างมีสมรรถภาพ

ผลิตบัณฑิตและพัฒนาบุคลากรให้เป็นผู้มีปฏิพานำเลื่อมใส ใฝ่รู้ใฝ่คิด เป็นผู้นำด้านจิตใจและปัญญา มีความสามารถในการแก้ปัญหา มีศรัทธาอุทิศตนเพื่อพระพุทธศาสนา รู้จักเสียสละเพื่อส่วนรวม รู้เท่าทัน ความเปลี่ยนแปลงของสังคม มีโลกทัศน์กว้างไกล มีศักยภาพที่จะพัฒนาตนเองให้เพียบพร้อมด้วยคุณธรรม และจริยธรรม

### จัดการศึกษาและวิจัยอย่างมีคุณภาพ

จัดการศึกษาและพัฒนากระบวนการเรียนรู้ โดยบูรณาการวิชาการด้านพระพุทธศาสนาเข้ากับ ศาสตร์สมัยใหม่ทั้งภาคทฤษฎีและปฏิบัติ ผ่านกระบวนการศึกษา ค้นคว้า วิจัย และการประกันคุณภาพ การศึกษา เพื่อก้าวไปสู่ความเป็นเลิศทางวิชาการ และเพื่อสร้างองค์ความรู้ใหม่ในการพัฒนามนุษย์ สังคม และสิ่งแวดล้อมให้อยู่ร่วมกันได้อย่างสมดุลและสันติสุข

### บริการวิชาการอย่างมีสุขภาพ

มุ่งมั่นในการให้บริการวิชาการด้านพระพุทธศาสนาแก่คณะสงฆ์และสังคม รวมทั้งส่งเสริมการเรียนรู้ และความร่วมมืออันดีระหว่างพุทธศาสนิกชนในระดับชาติและนานาชาติ เพื่อธำรงรักษาไว้ซึ่งขนบธรรมเนียม ประเพณี ศิลปะ และวัฒนธรรม อันเนื่องด้วยพระพุทธศาสนา

### บริหารอย่างมีประสิทธิภาพ

มุ่งมั่นพัฒนาการบริหารจัดการตามหลักนิติธรรม จริยธรรม ความสำนึกรับผิดชอบ การมีส่วนร่วม ความโปร่งใสตรวจสอบได้ และความคุ้มค่า รวมทั้งสนับสนุน ส่งเสริมและพัฒนาศักยภาพของบุคลากร เพื่อก้าวไปสู่ความเป็นองค์กรแห่งการเรียนรู้อย่างแท้จริง

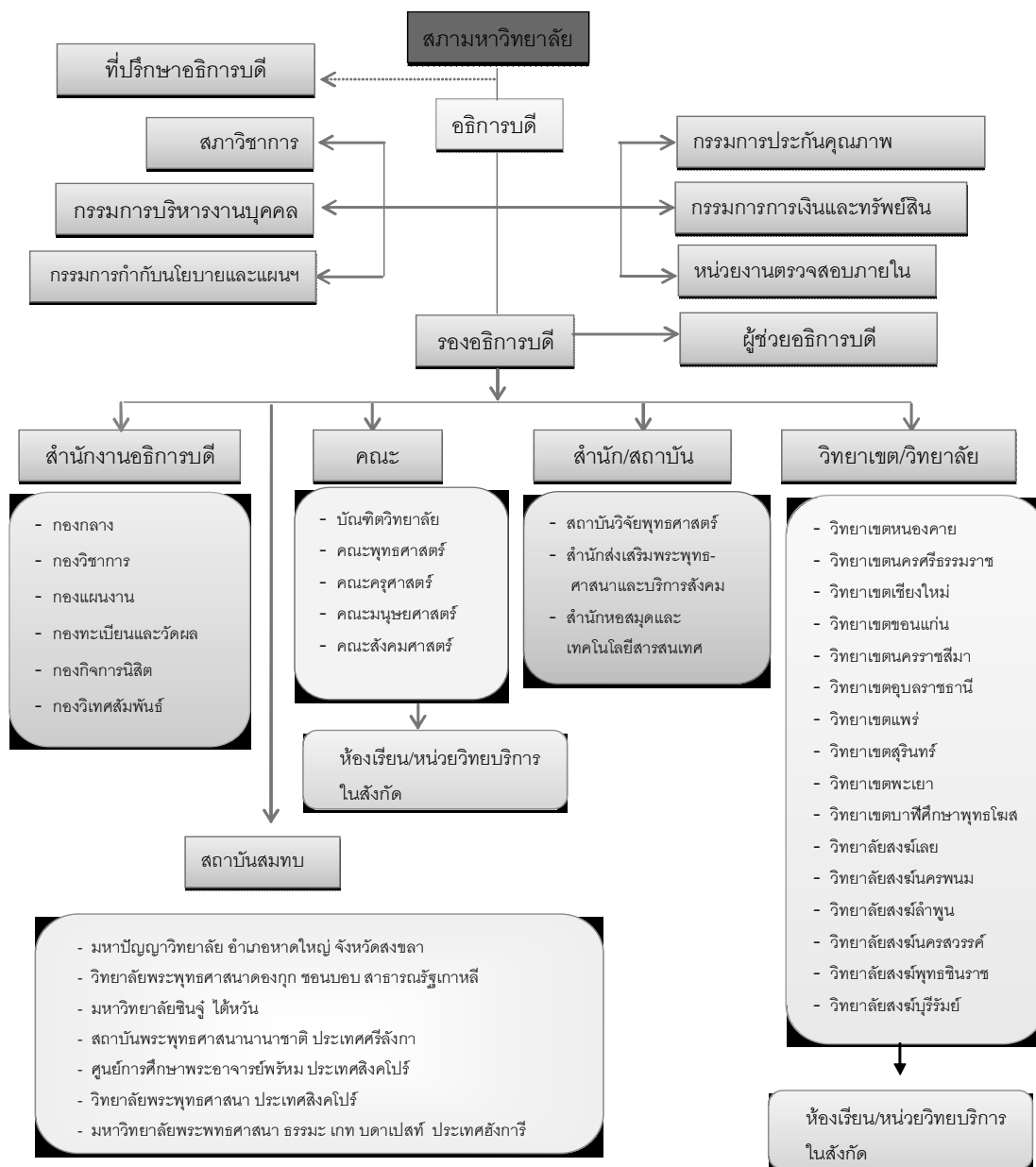
## ๑.๑๓ พันธกิจ

ผลิตบัณฑิต วิจัยและพัฒนา ส่งเสริมพระพุทธศาสนาและบริการวิชาการแก่สังคม และทำนุบำรุง ศิลปวัฒนธรรม

## ๑.๑๔ การบริหารงาน

มหาวิทยาลัยมหจุฬาลงกรณราชวิทยาลัยเป็นมหาวิทยาลัยในกำกับของรัฐ ถือเป็นมหาวิทยาลัยสงฆ์แห่งคณะสงฆ์ไทย ฝ่ายมหานิกาย การบริหารและการจัดการศึกษาของมหาวิทยาลัยมีความสัมพันธ์ทางกฎหมายทั้งกับรัฐบาลและคณะสงฆ์ โดยมีสภามหาวิทยาลัยเป็นองค์กรบริหารสูงสุด

### โครงสร้างการบริหารงานมหาวิทยาลัยมหจุฬาลงกรณราชวิทยาลัย



## ก. องค์การบริหารของมหาวิทยาลัย

### ๑) สภามหาวิทยาลัย

มีอำนาจและหน้าที่ในการควบคุมดูแลกิจการทั่วไปของมหาวิทยาลัย โดยเฉพาะอย่างยิ่งด้านการวางนโยบายเกี่ยวกับการศึกษา การวิจัย การให้บริการแก่สังคม การทำนุบำรุงศิลปะและวัฒนธรรม การเงิน และทรัพย์สิน การออกแบบระเบียบข้อบังคับว่าด้วยการบริหารงานบุคคล การแต่งตั้งถอดถอนผู้บริหาร และการอนุมัติปริญญา

### ๒) สภาวิชาการ

มีอำนาจและหน้าที่ควบคุมดูแลทางด้านวิชาการ เช่น หลักสูตรการสอน การวัดผล การให้ปริญญา การให้ความเห็นเกี่ยวกับการแต่งตั้งถอดถอนผู้ดำรงตำแหน่งทางวิชาการ จัดหาวิธีการทำให้การศึกษา การวิจัย การบริหารทางวิชาการแก่สังคม และการทำนุบำรุงศิลปะและวัฒนธรรมเจริญยิ่งขึ้น

## ข. การแบ่งส่วนงาน

ประกาศมหาวิทยาลัยมหาจุฬาลงกรณราชวิทยาลัย เรื่อง การแบ่งส่วนงาน พ.ศ. ๒๕๕๑ ราชกิจจานุเบกษา เล่ม ๑๑๕ ตอนพิเศษ ๑๐๐ ง ๒๗ ตุลาคม ๒๕๕๑ ให้แบ่งส่วนงานดังนี้

๑) สำนักงานอธิการบดี ประกอบด้วย กองกลาง กองวิชาการ กองแผนงาน กองทะเบียนและวัดผล กองกิจการนิสิต และกองวิเทศสัมพันธ์

๒) สำนักงานคณบดีในบัณฑิตวิทยาลัย

๓) คณะพุทธศาสตร์ ประกอบด้วย สำนักงานคณบดี ภาควิชาพระพุทธศาสนา ภาควิชาศาสนาและปรัชญา และภาควิชาบาลีและสันสกฤต

๔) คณะครุศาสตร์ ประกอบด้วย สำนักงานคณบดี ภาควิชาปริยัติธรรมและจริยศึกษา ภาควิชาบริหารการศึกษาและกิจการคณะสงฆ์ และภาควิชาหลักสูตรและการสอน

๕) คณะมนุษยศาสตร์ ประกอบด้วย สำนักงานคณบดี ภาควิชาภาษาไทย ภาควิชาภาษาต่างประเทศ และภาควิชาจิตวิทยา

๖) คณะสังคมศาสตร์ ประกอบด้วย สำนักงานคณบดี ภาควิชารัฐศาสตร์ ภาควิชาเศรษฐศาสตร์ และภาควิชาสังคมวิทยาและมานุษยวิทยา

๗) สำนักงานบริหารในสถาบันวิจัยพุทธศาสตร์

๘) สำนักหอสมุดและเทคโนโลยีสารสนเทศ ประกอบด้วย สำนักงานบริหาร ส่วนหอสมุดกลาง และส่วนเทคโนโลยีสารสนเทศ

๙) สำนักส่งเสริมพระพุทธศาสนาและบริการสังคม ประกอบด้วย สำนักงานบริหาร ส่วนธรรมนิเทศ อภิธรรมโชติควิทยาลัย และโรงเรียนพุทธศาสนาวินวาทิตย์

ในปัจจุบัน เพื่อให้การบริหารจัดการเป็นไปอย่างมีประสิทธิภาพ มหาวิทยาลัยมหาจุฬาลงกรณ-ราชวิทยาลัยได้แบ่งส่วนงานภายใน ดังนี้

๑) สำนักงานอธิการบดี แบ่งส่วนงาน ดังนี้

(๑) กองกลาง ประกอบด้วย ฝ่ายบริหารงานทั่วไป ฝ่ายบริหารงานบุคคล ฝ่ายพิธีการและงานประชุม ฝ่ายการเงินและบัญชี ฝ่ายพัสดุ ฝ่ายอาคารสถานที่ ฝ่ายยานพาหนะ ฝ่ายนิติการ และฝ่ายกิจการพิเศษ

(๒) กองวิชาการ ประกอบด้วย ฝ่ายมาตรฐานและคุณภาพการศึกษา ฝ่ายหลักสูตรและการสอน ฝ่ายตำราและเอกสารทางวิชาการ และฝ่ายคัมภีร์พุทธศาสตร์

(๓) กองแผนงาน ประกอบด้วย ฝ่ายนโยบายและแผนงบประมาณ ฝ่ายวิจัยสถาบันและสารสนเทศ และฝ่ายประสานงานวิทยาเขต

(๔) กองทะเบียนและวัดผล ประกอบด้วย ฝ่ายทะเบียนนิสิต และฝ่ายประเมินผลการศึกษา

(๕) กองกิจการนิสิต ประกอบด้วย ฝ่ายส่งเสริมกิจการนิสิต และฝ่ายปฏิบัติศาสนกิจนิสิต

(๖) กองวิเทศสัมพันธ์ ประกอบด้วย ฝ่ายพิธีการและสารนิเทศ และฝ่ายประสานงานระหว่างประเทศ

๒) บัณฑิตวิทยาลัย คณะพุทธศาสตร์ คณะครุศาสตร์ คณะมนุษยศาสตร์ และคณะสังคมศาสตร์ มีสำนักงานคณบดี ซึ่งแบ่งเป็น ๒ ส่วนงานเหมือนกัน ประกอบด้วย ฝ่ายบริหารงานทั่วไป และฝ่ายวางแผนและวิชาการ

๓) สถาบันวิจัยพุทธศาสตร์ มีสำนักงานบริหาร ซึ่งแบ่งเป็น ๓ ฝ่าย คือ ฝ่ายวางแผนและส่งเสริมการวิจัย ฝ่ายวิจัยและมาตรฐานการวิจัย และฝ่ายจัดหาทุนและเผยแพร่งานวิจัย

๔) สำนักหอสมุดและเทคโนโลยีสารสนเทศ แบ่งส่วนงาน ดังนี้

(๑) สำนักงานบริหาร แบ่งเป็น ๒ ฝ่าย คือ ฝ่ายบริหารงานทั่วไป และฝ่ายวางแผนและพัฒนา

(๒) ส่วนหอสมุดกลาง แบ่งเป็น ๒ ฝ่าย คือ ฝ่ายส่งเสริมการพัฒนา และฝ่ายเทคโนโลยีและบริการ

(๓) ส่วนเทคโนโลยีสารสนเทศ แบ่งเป็น ๒ ฝ่าย คือ ฝ่ายพัฒนาระบบคอมพิวเตอร์ และฝ่ายคอมพิวเตอร์เพื่อการศึกษา

๕) สำนักส่งเสริมพระพุทธศาสนาและบริการสังคม แบ่งส่วนงาน ดังนี้

(๑) สำนักงานบริหาร แบ่งเป็น ๓ ฝ่าย คือ ฝ่ายบริหารงานทั่วไป ฝ่ายวางแผนและพัฒนา และฝ่ายประชาสัมพันธ์และเผยแพร่

(๒) ส่วนธรรมนิเทศ แบ่งเป็น ๕ ฝ่าย คือ ฝ่ายบริการฝึกอบรม ฝ่ายธรรมวิจัย ฝ่ายพัฒนาศาสนา แคมป์สน ฝ่ายมหาจุฬาอาศรม และฝ่ายวิปัสสนาธุระ

(๓) อภิธรรมโชติะวิทยาลัย แบ่งเป็น ๒ ฝ่าย คือ ฝ่ายบริหารงานทั่วไป และฝ่ายวางแผนและวิชาการ

(๔) โรงเรียนพุทธศาสนาวันอาทิตย์ แบ่งเป็น ๒ ฝ่าย คือ ฝ่ายบริหารงานทั่วไป และฝ่ายวิชาการและกิจกรรม

๖) วิทยาลัยสงฆ์ แบ่งส่วนงานเป็น ๒ ฝ่าย คือ ฝ่ายบริหารงานทั่วไป และฝ่ายวางแผนและวิชาการ

๗) วิทยาเขต แบ่งเป็น ๓ ส่วนงานใหญ่เหมือนกัน คือ

(๑) สำนักงานวิทยาเขต ซึ่งแบ่งเป็น ๓ ฝ่าย คือ ฝ่ายบริหารงานทั่วไป ฝ่ายคลังและพัสดุ และฝ่ายกิจการนิสิต

(๒) สำนักวิชาการ แบ่งเป็น ๓ ฝ่าย คือ ฝ่ายวิชาการและวิจัย ฝ่ายทะเบียนและวัดผล และฝ่ายห้องสมุดและเทคโนโลยีสารสนเทศ

(๓) วิทยาลัยสงฆ์ แบ่งเป็น ๒ ฝ่าย คือ ฝ่ายบริหารงานทั่วไป และฝ่ายวางแผนและวิชาการ

### โครงสร้างการบริหารงาน (วิทยาเขตและวิทยาลัยสงฆ์)

