

บทที่ ๑ บทนำ

๑.๑ ชื่อสถาบัน ที่ตั้ง และประวัติความเป็นมา

๑.๑.๑ ชื่อสถาบัน

มหาวิทยาลัยมหาจุฬาลงกรณราชวิทยาลัย

๑.๑.๒ ที่ตั้ง

เลขที่ ๓ วัดมหาธาตุยุวราชรังสฤษฎิ์ ทำพระจันทร์ ถนนมหาราช เขตพระนคร กรุงเทพมหานคร รหัสไปรษณีย์ ๑๐๒๐๐ โทรศัพท์ ๐-๒๒๒๒-๒๘๓๖, ๐-๒๒๒๕-๘๖๘๖, ๐-๒๒๒-๑๘๖๗ โทรสาร ๐-๒๒๒๑-๖๙๕๐, ๐-๒๒๒๑-๙๘๖๕, ๐-๒๖๒๓-๕๖๐๘ และได้ขยายการศึกษาไปที่ เลขที่ ๗๙ หมู่ ๑ ถนนพหลโยธิน หลักกิโลเมตรที่ ๕๕ ตำบลลำไทร อำเภอลำไย จังหวัดพระนครศรีอยุธยา รหัสไปรษณีย์ ๑๓๑๗๐ โทรศัพท์ ๐-๓๕๒๔-๘๐๐๐, ๐-๓๕๓๕-๔๗๑๐ โทรสาร ๐-๓๕๒๔-๘๐๐๖

Website: mcu.ac.th

๑.๑.๓ ประวัติความเป็นมา

มหาวิทยาลัยมหาจุฬาลงกรณราชวิทยาลัย เป็นมหาวิทยาลัยสงฆ์แห่งคณะสงฆ์ไทยที่พระบาทสมเด็จพระปรมินทรมหาจุฬาลงกรณ์ พระจุลจอมเกล้าเจ้าอยู่หัว รัชกาลที่ ๕ ได้ทรงสถาปนาขึ้น ณ วัดมหาธาตุยุวราชรังสฤษฎิ์ เพื่อเป็นสถาบันการศึกษาพระไตรปิฎกและวิชาชั้นสูงสำหรับพระภิกษุ สามเณร และคฤหัสถ์ โดยพระราชทานนามว่า มหาธาตุวิทยาลัย เมื่อปีพุทธศักราช ๒๔๓๐ และได้เปิดดำเนินการศึกษาเมื่อวันที่ ๘ พฤศจิกายน พุทธศักราช ๒๔๓๒

ต่อมาได้ทรงเปลี่ยนจาก *มหาธาตุวิทยาลัย* เป็น *มหาจุฬาลงกรณราชวิทยาลัย ในพระบรมราชูปถัมภ์* เมื่อวันที่ ๑๓ กันยายน พุทธศักราช ๒๔๓๙ แต่ยังคงจัดการศึกษาเฉพาะปริยัติธรรมแผนกบาลีเท่านั้น ยังมีได้ดำเนินการศึกษาในรูปแบบอุดมศึกษาหรือรูปแบบมหาวิทยาลัย ตามพระราชประสงค์ของพระบาทสมเด็จพระจุลจอมเกล้าเจ้าอยู่หัว

เพื่อสืบสานพระราชปณิธานของพระบาทสมเด็จพระจุลจอมเกล้าเจ้าอยู่หัว เมื่อวันที่ ๙ มกราคม พุทธศักราช ๒๔๙๐ พระพินิตธรรม (ช้อย ฐานตตมมหาเถร) อธิบดีสงฆ์วัดมหาธาตุสมัยนั้น พร้อมทั้งพระเถรานุเถระฝ่ายมหานิกาย จำนวน ๕๗ รูปได้ประชุมพร้อมกันที่ตำหนักสมเด็จพระ วัดมหาธาตุ ปรีชาหาหรือได้ข้อยุติที่จะเปิดการศึกษาในรูปแบบมหาวิทยาลัย เปิดรับผู้สนใจวิชาพระพุทธศาสนาพระปริยัติธรรมชั้นสูง ภาษาต่างประเทศและวิทยาการบางอย่างอันเป็นอุปถัมภ์แก่การค้นคว้าหลักธรรมทางพระพุทธศาสนา

พุทธศักราช ๒๔๙๐ ประกาศใช้ระเบียบมหาจุฬาลงกรณราชวิทยาลัย เปิดรับพระภิกษุสามเณรผู้สอบได้ตั้งแต่เปรียญธรรม ๔ ประโยคขึ้นไปเข้าศึกษา พระภิกษุสามเณรที่เข้าศึกษารุ่นแรกนี้มีจำนวน ๑๕๖ รูป เปิดการศึกษาเมื่อวันที่ ๑๘ กรกฎาคม พุทธศักราช ๒๔๙๐ โดยจัดให้เรียนวิชาพื้นฐาน เรียกว่า การศึกษาระดับชั้นอบรมพื้นฐานความรู้จนถึงขั้นเตรียมอุดมศึกษาเป็นเวลา ๔ ปี ตั้งแต่พุทธศักราช ๒๔๙๐-๒๔๙๔ จากนั้นจึงให้เรียนต่อระดับปริญญาตรีในคณะพุทธศาสตร์ ซึ่งเปิดเป็นคณะแรก รับพระภิกษุสามเณรที่จบ

ชั้นเตรียมอุดมศึกษานี้และเป็นผู้สอบได้ตั้งแต่เปรียญธรรม ๕ ประโยคขึ้นไป จำนวนผู้ผ่านการคัดเลือกให้เข้าศึกษาปีแรกในคณะพุทธศาสตร์ ปีการศึกษา ๒๔๙๔ จำนวน ๑๖ รูป สำเร็จการศึกษาในปี ๒๔๙๘ เป็นพุทธศาสตรบัณฑิตรุ่นแรกจำนวน ๖ รูป

พุทธศักราช ๒๕๑๒ มหาเถรสมาคมได้ออกคำสั่งเรื่อง การศึกษาของมหาวิทยาลัยสงฆ์ พ.ศ. ๒๕๑๒ จำนวน ๑๒ ข้อ สารสำคัญของข้อ ๓ ระบุส่วนที่เกี่ยวกับมหาวิทยาลัยมหาจุฬาลงกรณราชวิทยาลัยไว้ว่า **“ให้การศึกษาของมหาจุฬาลงกรณราชวิทยาลัย ในพระบรมราชูปถัมภ์ ณ วัดมหาธาตุยุวราชรังสฤษฎิ์ ซึ่งดำเนินการอยู่แล้ว เป็นการศึกษาของคณะสงฆ์”**

พุทธศักราช ๒๕๒๗ พระบาทสมเด็จพระเจ้าอยู่หัวภูมิพลอดุลยเดช องค์เอกอัครศาสนูปถัมภก รัชกาลปัจจุบัน โดยคำแนะนำและยินยอมของรัฐสภา ทรงพระกรุณาโปรดเกล้าฯ ให้ตราพระราชบัญญัติ กำหนดวิถียุทธฐานะผู้สำเร็จวิชาการศึกษาทางพระพุทธศาสนา พ.ศ.๒๕๒๗ โดยมาตรา ๔ (๓) กำหนดไว้ว่า **“ให้ผู้สำเร็จวิชาการศึกษาทางพระพุทธศาสนาตามหลักสูตรปริญญาพุทธศาสตรบัณฑิต มหาจุฬาลงกรณราชวิทยาลัย ในพระบรมราชูปถัมภ์ มีวิทยฐานะชั้นปริญญาตรี”** เรียกว่า **“พุทธศาสตรบัณฑิต”**ใช้อักษรย่อว่า **“พธ.บ.”**

พุทธศักราช ๒๕๓๐ สภามหาวิทยาลัยประกาศใช้ระเบียบมหาวิทยาลัยมหาจุฬาลงกรณราชวิทยาลัย ในพระบรมราชูปถัมภ์ ว่าด้วยการบริหาร ๒๕๓๐

พุทธศักราช ๒๕๔๐ พระบาทสมเด็จพระเจ้าอยู่หัว รัชกาลที่ ๙ โดยคำแนะนำและยินยอมของรัฐสภา ทรงพระกรุณาโปรดเกล้าฯ ให้ตราพระราชบัญญัติมหาวิทยาลัยมหาจุฬาลงกรณราชวิทยาลัย ให้มีสถานภาพเป็นนิติบุคคล และเป็นมหาวิทยาลัยในกำกับของรัฐ ตามประกาศในราชกิจจานุเบกษา เล่มที่ ๑๑๔ ตอนที่ ๕๑ ก ลงวันที่ ๑ ตุลาคม ๒๕๔๐

๑.๑.๔ ส่วนงานที่จัดการศึกษา

มหาวิทยาลัยมหาจุฬาลงกรณราชวิทยาลัยจัดการศึกษาทั้งในส่วนกลางและส่วนภูมิภาค ดังนี้

ก. ส่วนกลาง จัดการศึกษาในระดับคณะต่าง ๆ ดังนี้

- ๑) บัณฑิตวิทยาลัย
- ๒) คณะพุทธศาสตร์
- ๓) คณะครุศาสตร์
- ๔) คณะมนุษยศาสตร์
- ๕) คณะสังคมศาสตร์

ข. ส่วนภูมิภาค จัดการศึกษาในระดับต่าง ๆ ดังนี้

- ระดับวิทยาเขต

- ๑) วิทยาเขตหนองคาย
- ๒) วิทยาเขตนครศรีธรรมราช
- ๓) วิทยาเขตเชียงใหม่
- ๔) วิทยาเขตขอนแก่น

- ๕) วิทยาเขตนครราชสีมา
- ๖) วิทยาเขตอุบลราชธานี
- ๗) วิทยาเขตแพร่
- ๘) วิทยาเขตสุรินทร์
- ๙) วิทยาเขตพะเยา
- ๑๐) วิทยาเขตบาฬีศึกษาพุทธโฆส นครปฐม

- ระดับวิทยาลัยสงฆ์

- ๑) วิทยาลัยสงฆ์เลย
- ๒) วิทยาลัยสงฆ์นครพนม
- ๓) วิทยาลัยสงฆ์ลำพูน
- ๔) วิทยาลัยสงฆ์นครสวรรค์
- ๕) วิทยาลัยสงฆ์พุทธชินราช พิษณุโลก
- ๖) วิทยาลัยสงฆ์บุรีรัมย์
- ๗) วิทยาลัยสงฆ์ปัตตานี
- ๘) วิทยาลัยสงฆ์นครน่านฯ
- ๙) วิทยาลัยสงฆ์เชียงราย
- ๑๐) วิทยาลัยนครลำปาง
- ๑๑) วิทยาลัยสงฆ์พุทธโสธร
- ๑๒) วิทยาลัยสงฆ์ศรีสะเกษ

- ระดับโครงการขยายห้องเรียน

- ๑) โครงการขยายห้องเรียนวิทยาเขตขอนแก่น บ้านท่าเยี่ยม ตำบลนิเวศน์ อำเภอรหัสบุรี จังหวัดร้อยเอ็ด
- ๒) โครงการขยายห้องเรียนคณะพุทธศาสตร์ วัดไพโรจน์ศัสดาราม ตำบลหล่มสัก อำเภอหล่มสัก จังหวัดเพชรบูรณ์
- ๓) โครงการขยายห้องเรียนคณะพุทธศาสตร์ วัดพิกุลทอง ตำบลพิกุลทอง อำเภอท่าช้าง จังหวัดสิงห์บุรี
- ๔) โครงการขยายห้องเรียนวิทยาเขตนครศรีธรรมราช วัดพัฒนาราม ตำบลตลาด อำเภอเมือง จังหวัดสุราษฎร์ธานี
- ๕) โครงการขยายห้องเรียนคณะพุทธศาสตร์ วัดไชยชุมพลชนะสงคราม ตำบลบ้านใต้ อำเภอเมือง จังหวัดกาญจนบุรี

- ระดับหน่วยวิทยบริการ

- ๑) หน่วยวิทยบริการคณะพุทธศาสตร์ วัดหงษ์ประดิษฐาราม อำเภอหาดใหญ่ จังหวัดสงขลา
- ๒) หน่วยวิทยบริการคณะมนุษยศาสตร์ วัดสามพราน อำเภอสามพราน จังหวัดนครปฐม
- ๓) หน่วยวิทยบริการคณะสังคมศาสตร์ วัดหลวงพ่อดธรรมกายาราม อำเภอดำเนินสะดวก จังหวัดราชบุรี
- ๔) หน่วยวิทยบริการคณะสังคมศาสตร์ วัดต้นสน อำเภอบ้านแหลม จังหวัดเพชรบุรี
- ๕) หน่วยวิทยบริการคณะสังคมศาสตร์ วัดใหญ่อินทาราม (พระอารามหลวง) อำเภอเมือง จังหวัดชลบุรี
- ๖) หน่วยวิทยบริการคณะสังคมศาสตร์ วัดป่าประดู่(พระอารามหลวง) อำเภอเมือง จังหวัดระยอง
- ๗) หน่วยวิทยบริการคณะสังคมศาสตร์ วัดไร่ขิง (พระอารามหลวง) อำเภอสามพราน จังหวัดนครปฐม
- ๘) หน่วยวิทยบริการคณะสังคมศาสตร์ วัดไผ่ล้อม (พระอารามหลวง) อำเภอเมือง จังหวัดจันทบุรี
- ๙) หน่วยวิทยบริการคณะสังคมศาสตร์ วัดป่าเลไลยก์วรวิหาร อำเภอเมือง จังหวัดสุพรรณบุรี
- ๑๐) หน่วยวิทยบริการคณะสังคมศาสตร์ วัดสระแก้ว อำเภอเมือง จังหวัดสระแก้ว
- ๑๑) หน่วยวิทยบริการวิทยาเขตหนองคาย วัดพระธาตุเชิงชุม อำเภอเมือง จังหวัดสกลนคร
- ๑๒) หน่วยวิทยบริการวิทยาเขตขอนแก่น วัดอภิสิริ อำเภอเมือง จังหวัดมหาสารคาม
- ๑๓) หน่วยวิทยบริการวิทยาเขตนครราชสีมา วัดชัยภูมิวนาราม อำเภอเมือง จังหวัดชัยภูมิ
- ๑๔) หน่วยวิทยบริการวิทยาลัยสงฆ์พุทธชินราช วัดท่านา อำเภอเมือง จังหวัดตาก
- ๑๕) หน่วยวิทยบริการวิทยาลัยสงฆ์พุทธชินราช วัดหมอนไม้ อำเภอเมือง จังหวัดอุดรธานี
- ๑๖) หน่วยวิทยบริการวิทยาลัยสงฆ์นครสวรรค์ วัดหนองขุนชาติ อำเภอเมือง จังหวัดอุทัยธานี
- ๑๗) หน่วยวิทยบริการวิทยาลัยสงฆ์นครสวรรค์ วัดบรมธาตุ อำเภอเมือง

จังหวัดกำแพงเพชร

๑๘) หน่วยวิทยบริการวิทยาลัยสงฆ์นครสวรรค์ วัดฤกษ์วันโชติการาม
อำเภอตะพานหิน จังหวัดพิจิตร

ค. สถาบันสมทบ

สถาบันสมทบของมหาวิทยาลัยมีจำนวน ๗ สถาบัน (ในประเทศ ๑ และต่างประเทศ ๖) ทำหน้าที่จัดการศึกษาด้วยหลักสูตรและสาขาวิชาของมหาวิทยาลัย ประกอบด้วย

- ๑) วิทยาลัยพระพุทธศาสนาดอกกุก ขอนบอบ ประเทศเกาหลีใต้ ปีพุทธศักราช ๒๕๔๔
- ๒) มหาปัญญาวิทยาลัย อำเภอหาดใหญ่ จังหวัดสงขลา ปีพุทธศักราช ๒๕๔๗
- ๓) มหาวิทยาลัยพระพุทธศาสนาจีน จู๋ไต้หวัน ปีพุทธศักราช ๒๕๔๗
- ๔) สถาบันพระพุทธศาสนานานาชาติศรีลังกา ประเทศศรีลังกา ปีพุทธศักราช ๒๕๕๐
- ๕) ศูนย์การศึกษาพระอาจารย์พรหมะ ประเทศสิงคโปร์ ปีพุทธศักราช ๒๕๕๑
- ๖) วิทยาลัยพระพุทธศาสนาสิงคโปร์ ประเทศสิงคโปร์ ปีพุทธศักราช ๒๕๕๑
- ๗) วิทยาลัยพระพุทธศาสนาธรรมเกท ประเทศฮังการี ปีพุทธศักราช ๒๕๕๓

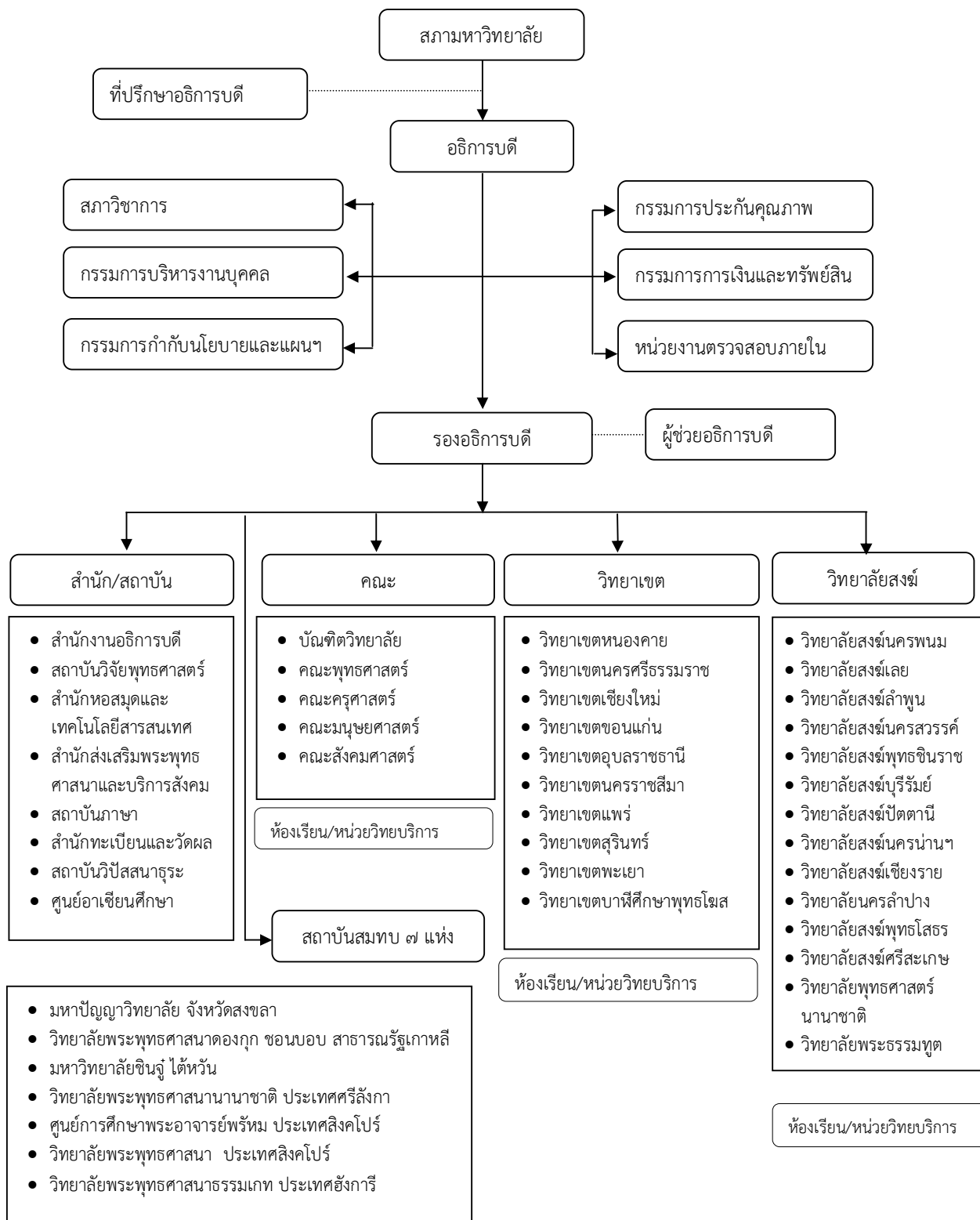
๑.๒ ปรัชญา ปณิธาน และวิสัยทัศน์

๑.๒.๑ ปรัชญา จัดการศึกษาพระพุทธศาสนา บูรณาการกับศาสตร์สมัยใหม่ พัฒนาจิตใจและสังคม

๑.๒.๒ ปณิธาน ศึกษาพระไตรปิฎกและวิชาชั้นสูงสำหรับพระภิกษุสามเณรและคฤหัสถ์

๑.๒.๓ วิสัยทัศน์ มุ่งพัฒนามหาวิทยาลัยเป็นศูนย์กลางการศึกษาพระพุทธศาสนาระดับนานาชาติ โดยการจัดการศึกษาและพัฒนาองค์ความรู้บูรณาการกับศาสตร์สมัยใหม่ ให้นำไปสู่การพัฒนาจิตใจและสังคมอย่างยั่งยืน

๑.๓ โครงสร้างองค์กร



๑.๔ รายชื่อผู้บริหาร และกรรมการสภามหาวิทยาลัย

๑.๔.๑ ผู้บริหารมหาวิทยาลัย

ที่	ชื่อ - ฉายา - นามสกุล	ตำแหน่ง
๑	พระพรหมบัณฑิต,ศ.ดร. (ประยูร ธมฺมจิตฺโต)	อธิการบดี
๒	พระราชวรเมธี,ดร. (ประสิทธิ์ พรหมศรี)	รองอธิการบดีฝ่ายบริหาร
๓	พระศรีคัมภีรญาณ,รศ.ดร.(สมจินต์ สมมาปญโญ)	รองอธิการบดีฝ่ายวิชาการ
๔	พระสุวรรณเมธาภรณ์,ผศ. (ขุนทอง สุวณฺณเมโธ)	รองอธิการบดีฝ่ายวางแผนและพัฒนา
๕	พระราชวรมุนี,ดร.(พล อาภากรโ)	รองอธิการบดีฝ่ายกิจการนิสิต
๖	พระโสภณวชิราภรณ์ (ไสว โชติโก)	รองอธิการบดีฝ่ายกิจการต่างประเทศ
๗	พระเมธีธรรมาจารย์ (ประสาร จันทสโร)	รองอธิการบดีฝ่ายประชาสัมพันธ์และเผยแพร่
๘	ผศ.ดร.สุรพล สุธะพรหม	รองอธิการบดีฝ่ายกิจการทั่วไป
๙	พระสุธีธรรมานวัตร,ผศ.ดร.(เทียบ สิริญาโณ)	คณบดีบัณฑิตวิทยาลัย
๑๐	พระราชวรมุนี,ดร.(พล อาภากรโ)	รักษาการคณบดีคณะพุทธศาสตร์
๑๑	พระครูปลัดมารุต วรมงคลโ,ผศ.ดร.	คณบดีคณะครุศาสตร์
๑๒	พระมหาขวัญชัย กิตติปาโล	คณบดีคณะมนุษยศาสตร์
๑๓	พระครูปริยัติกิตติธำรง,ผศ.ดร.(ทองขาว กิตติธโร)	คณบดีคณะสังคมศาสตร์
๑๔	พระมหาไพรัช ธรรมทีโป	รักษาการผู้อำนวยการสำนักงานอธิการบดี
๑๕	พระมหาหรรษา ธมฺมหาโส,รศ.ดร.	รักษาการผู้อำนวยการสถาบันภาษา
๑๖	พระมหาสุทิตย์ อาภากรโ,ดร.	ผู้อำนวยการสถาบันวิจัยพุทธศาสตร์
๑๗	พระราชสิทธิมนี,ดร.(บุญชิต ญาณวโร)	รักษาการผู้อำนวยการสถาบันวิปัสสนาธุระ
๑๘	พระมหาไชว ทสสนีโย,ดร.	ผู้อำนวยการสำนักส่งเสริมพระพุทธศาสนาและ บริการสังคม
๑๙	พระครูปริยัติรัตนภรณ์ (โกวิทย์ สิริวณฺโณ)	ผู้อำนวยการสำนักหอสมุดและเทคโนโลยีสารสนเทศ
๒๐	พระราชวรเมธี,ดร. (ประสิทธิ์ พรหมศรี)	รก.ผอ.ศูนย์อาเซียนศึกษา
๒๑	พระศรีคัมภีรญาณ,รศ.ดร.(สมจินต์ สมมาปญโญ)	รก.ผอ.วิทยาลัยพุทธศาสตร์นานาชาติ
๒๒	พระโสภณวชิราภรณ์ (ไสว โชติโก)	รก.ผอ.วิทยาลัยพระธรรมทูต
๒๓	พระครูโสภณพุทธศาสตร์ (เชียว ชิตินทริโย)	ผู้ช่วยอธิการบดีฝ่ายบริหาร
๒๔	นายสรายุทธ อุดม	ผู้ช่วยอธิการบดีฝ่ายบริหาร
๒๕	พระมหาสุเทพ สุภนฺติโต	ผู้ช่วยอธิการบดีฝ่ายตรวจสอบ
๒๖	พระมหาหรรษา ธมฺมหาโส,รศ.ดร.	ผู้ช่วยอธิการบดีฝ่ายวิชาการ
๒๗	พระมหาสุทัศน์ ติสสรวาทิ	ผู้ช่วยอธิการบดีฝ่ายประกันคุณภาพ
๒๘	รศ.ดร.ธีรยุทธ พึ่งเที่ยร	ผู้ช่วยอธิการบดีฝ่ายแผนยุทธศาสตร์
๒๙	นายธวัชชัย สมอเนื่อ	ผู้ช่วยอธิการบดีฝ่ายแผนงบประมาณ
๓๐	พระมหาวีลย์ สมาจาโร	ผู้ช่วยอธิการบดีฝ่ายกิจการนิสิต
๓๑	ดร.อิทธิพล แก้วพิลา	ผู้ช่วยอธิการบดีฝ่ายประชาสัมพันธ์
๓๒	ผศ.ดร.พรรษา พญมยางกูร	ผู้ช่วยอธิการบดีฝ่ายบริการสังคม
๓๓	พระมหาชะเอม สุวีโร	ผู้ช่วยอธิการบดีฝ่ายกิจการต่างประเทศ
๓๔	ดร.พิเชฐ ทั้งโต	ผู้ช่วยอธิการบดีฝ่ายกิจการทั่วไป

๑.๔.๒ ผู้บริหารมหาวิทยาลัย ส่วนภูมิภาค

ที่	ชื่อ - ฉายา - นามสกุล	ตำแหน่ง
๑	พระราชรัตนาลงกรณ์,ดร.(คุณากร สุวีโร)	รองอธิการบดีวิทยาเขตหนองคาย
๒	พระเทพปัญญาสุธี (พร้อม โกวิท)	รองอธิการบดีวิทยาเขตนครศรีธรรมราช
๓	พระราชสิงหาวรณ (โสภณ โสภณ)	รองอธิการบดีวิทยาเขตเชียงใหม่
๔	พระครูสุวิธานพัฒนบัณฑิต,ดร. (สุกัญญา อรุโณ)	รองอธิการบดีวิทยาเขตขอนแก่น
๕	พระราชสีมาภรณ์ (วันชัย กนตจარი)	รองอธิการบดีวิทยาเขตนครราชสีมา
๖	พระราชธีราจารย์ (ศรีพร วรวิญญู)	รองอธิการบดีวิทยาเขตอุบลราชธานี
๗	พระราชเขมากร,ผศ.ดร. (ประยุทธ์ ภูริทตโต)	รองอธิการบดีวิทยาเขตแพร่
๘	พระธรรมโมลี,ดร. (ทองอยู่ ญาณวิสุทโธ)	รองอธิการบดีวิทยาเขตสุรินทร์
๙	พระเทพญาณเวที (ศรีมูล มูลสิริ)	รองอธิการบดีวิทยาเขตพะเยา
๑๐	สมเด็จพระพุทธชินวงศ์,ศ.พิเศษ ดร. (สมศักดิ์ อุปสโม)	รองอธิการบดีวิทยาเขตบาฬีศึกษาพุทธโฆส นครปฐม
๑๑	พระมหาภิรัฐภรณ์ อัสมาลี	ผู้อำนวยการวิทยาลัยสงฆ์เลย
๑๒	พระมหาวรณชัย ขวณโณ,ดร.	ผู้อำนวยการวิทยาลัยสงฆ์นครพนม
๑๓	พระครูสิริสุตานุยุต (สมาน จันทรสี)	ผู้อำนวยการวิทยาลัยสงฆ์ลำพูน
๑๔	พระเทพปริยัติเมธี,ผศ.ดร.(สฤณี สิริโร)	ผู้อำนวยการวิทยาลัยสงฆ์นครสวรรค์
๑๕	พระศรีรัตนมุนี (ขวัญรัก มหาวายาโม)	ผู้อำนวยการวิทยาลัยสงฆ์พุทธชินราช
๑๖	พระครูปริยัติภัทรคุณ (เสนอ สิริภโท)	ผู้อำนวยการวิทยาลัยสงฆ์บุรีรัมย์
๑๗	พระมหาวิเชียร วชิรธมโม	ผู้อำนวยการวิทยาลัยสงฆ์ปัตตานี
๑๘	พระครูสิริธรรมภาณี (เสนอ ฐานสิริ)	ผู้อำนวยการวิทยาลัยสงฆ์นครน่าน
๑๙	พระรัตนมุนี (ปณณมี วิสารโท)	ผู้อำนวยการวิทยาลัยสงฆ์เชียงราย
๒๐	พระราชธรรมาลังการ (จันทร์ กตปุณโย)	ผู้อำนวยการวิทยาลัยสงฆ์นครลำปาง
๒๑	พระปริยัติกิจวิธาน (อมรภิรักษ์ ปสนโน)	ผู้อำนวยการวิทยาลัยสงฆ์พุทธโสธร
๒๒	พระราชธรรมสารสุธี (ธีรังกูร ธีรังกูโร)	ผู้อำนวยการวิทยาลัยสงฆ์ศรีสะเกษ

๑.๔.๓ รายชื่อกรรมการสภามหาวิทยาลัย

ที่	ชื่อ - ฉายา - นามสกุล	ตำแหน่ง
๑	พระธรรมสุธี (พีร์ สุชาโต)	นายกสภามหาวิทยาลัย
๒	พระพรหมเวที (สนิท ขวนปญโญ)	กรรมการผู้ทรงคุณวุฒิ
๓	พระพรหมโมลี (สุชาติ ธมมรัตน์)	กรรมการผู้ทรงคุณวุฒิ
๔	พระธรรมกิตติวงศ์ (ทองดี สุรเตโช)	กรรมการผู้ทรงคุณวุฒิ
๕	พระพรหมบัณฑิต,ศ.ดร. (ประยูร ธมมจิตโต)	อธิการบดี
๖	พระราชวรเมธี,ดร. (ประสิทธิ์ พุทธิมรสี)	กรรมการจากผู้บริหาร
๗	พระศรีคัมภีรญาณ,รศ.ดร. (สมจินต์ สมมาปญโญ)	กรรมการจากผู้บริหาร
๘	พระราชวรมุนี,ดร. (พล อาภากร)	กรรมการจากผู้บริหาร

ที่	ชื่อ – ฉายา – นามสกุล	ตำแหน่ง
๙	พระสุวรรณเมธธารณ์,ผศ. (ขุนทอง สุวณณเมโธ)	กรรมการจากผู้บริหาร
๑๐	สมเด็จพระพุทธชินวงศ์,ศ.พิเศษ,ดร. (สมศักดิ์ อุปสโม)	กรรมการจากผู้บริหาร
๑๑	พระครูสุวิธานพัฒนบัณฑิต,ดร. (สุกันยา อรุโณ)	กรรมการจากผู้บริหาร
๑๒	พระราชเชมากร,ผศ.ดร. (ประยุทธ์ ภูริทัตโต)	กรรมการจากผู้บริหาร
๑๓	นางพนิตา กำภู ณ อยุธยา	กรรมการโดยตำแหน่ง
๑๔	รศ.นพ.กำจร ตติยกวี	กรรมการโดยตำแหน่ง
๑๕	นายสมศักดิ์ โชติรัตนศิริ	กรรมการโดยตำแหน่ง
๑๖	นายธนทิกร กาญจนะจิตรา	กรรมการโดยตำแหน่ง
๑๗	รองศาสตราจารย์ ดร.ชวนี ทองโรจน์	กรรมการโดยตำแหน่ง
๑๘	นายพนรัตน์ เบญจพัฒนานันท์	กรรมการโดยตำแหน่ง
๑๙	ศ.นพ.เกษม วัฒนชัย	กรรมการผู้ทรงคุณวุฒิ
๒๐	นายทวี หนูหนักดี	กรรมการผู้ทรงคุณวุฒิ
๒๑	ศ.พิเศษ จำนงค์ ทองประเสริฐ	กรรมการผู้ทรงคุณวุฒิ

๑.๕ หลักสูตรและสาขาวิชาที่เปิดสอน

ในปีการศึกษา ๒๕๕๖ มีหลักสูตรที่เปิดดำเนินการเรียนการสอน ดังนี้

๑) ระดับปริญญาตรี เปิดสอน ๒๔ สาขาวิชา คือ (๑) พระพุทธศาสนา (๒) ศาสนา (๓) ปรัชญา (๔) ภาษาสันสกฤต (๕) บาลีพุทธศาสตร์ (๖) ภาษาบาลี (๗) พุทธศิลปกรรม (๘) จิตวิทยาการให้คำปรึกษา และการแนะแนว (๙) สังคมศึกษา (๑๐) การสอนภาษาไทย (๑๑) การสอนภาษาอังกฤษ (๑๒) การสอน พระพุทธศาสนา (๑๓) การสอนพระพุทธศาสนาและจิตวิทยาแนะแนว (๑๔) การบริหารการศึกษา (๑๕) ภาษาไทย (๑๖) ภาษาอังกฤษ (๑๗) จิตวิทยา (๑๘) พุทธจิตวิทยา (๑๙) การจัดการเชิงพุทธ (๒๐) รัฐศาสตร์ (๒๑) รัฐประศาสนศาสตร์ (๒๒) สังคมวิทยาและมานุษยวิทยา (๒๓) สังคมสงเคราะห์ศาสตร์ และ (๒๔) เศรษฐศาสตร์

๒) ระดับประกาศนียบัตรบัณฑิต เปิดสอน ๑ สาขาวิชา คือ พระไตรปิฎกศึกษา

๓) ระดับปริญญาโท เปิดสอนแผน ก (๒) ๑๓ สาขาวิชา คือ (๑) พระพุทธศาสนา (๒) ปรัชญา (๓) ธรรมนิเทศ (๔) วิปัสสนาภาวนา (๕) รัฐประศาสนศาสตร์ (๖) การบริหารการศึกษา (๗) ชีวิตและความตาย (๘) ภาษาศาสตร์ (๙) พุทธศาสตร์และศิลปะแห่งชีวิต (๑๐) การจัดการเชิงพุทธ (๑๑) ศาสนาเปรียบเทียบ และ (๑๒) การพัฒนาสังคม (๑๓) สันติศึกษา

๔) ระดับปริญญาเอก เปิดสอน ๗ สาขาวิชา คือ (๑) พระพุทธศาสนา (๒) ปรัชญา (๓) บาลีพุทธ ศาสตร์ (๔) รัฐประศาสนศาสตร์ (๕) การจัดการเชิงพุทธ (๖) พุทธบริหารการศึกษา และ (๗) พุทธจิตวิทยา

ที่	ส่วนงาน	ปริญญา	สาขาวิชา	ลำดับ
๑	บัณฑิตวิทยาลัย	ประกาศนียบัตรบัณฑิต	พระไตรปิฎกศึกษา	๑
		พุทธศาสตรมหาบัณฑิต	ธรรมนิเทศ	๒
			ปรัชญา	๓
			พระพุทธศาสนา	๔
			สันติศึกษา	๕
		พุทธศาสตรดุษฎีบัณฑิต	ปรัชญา	๖
			พระพุทธศาสนา	๗
๒	คณะพุทธศาสตร์	พุทธศาสตรบัณฑิต	ปรัชญา	๘
			พระพุทธศาสนา	๙
			ภาษาสันสกฤต	๑๐
			ศาสนา	๑๑
		พุทธศาสตรมหาบัณฑิต	ศาสนาเปรียบเทียบ	๑๒
	(๑) ห้องเรียนคณะพุทธศาสตร์ วัดไชยชุมพลชนะสงคราม จ.กาญจนบุรี	พุทธศาสตรบัณฑิต	พระพุทธศาสนา	๑๓
			การจัดการเชิงพุทธ	๑๔
	(๒) ห้องเรียนคณะพุทธศาสตร์ วัดพิบูลทอง จ.สิงห์บุรี	พุทธศาสตรบัณฑิต	พระพุทธศาสนา	๑๕
	(๓) ห้องเรียนคณะพุทธศาสตร์ วัดไพโรสถ์ศักดาราม จ.เพชรบูรณ์	พุทธศาสตรบัณฑิต	พระพุทธศาสนา	๑๖
			ศาสนา	๑๗
			รัฐประศาสนศาสตร์	๑๘
	(๔) หน่วยวิทยบริการคณะพุทธศาสตร์ วัดหษ์ประดิษฐาราม จ.สงขลา (ส่วนกลาง)	พุทธศาสตรบัณฑิต	พระพุทธศาสนา	๑๙
			ศาสนา	๒๐
			รัฐศาสตร์	๒๑
๓	คณะครุศาสตร์	พุทธศาสตรบัณฑิต	การสอนพระพุทธศาสนา	๒๒
			การสอนภาษาอังกฤษ	๒๓
			การสอนภาษาไทย	๒๔
			จิตวิทยาการให้คำปรึกษาและแนะแนว	๒๕
			สังคมศึกษา	๒๖

ที่	ส่วนงาน	ปริญญา	สาขาวิชา	ลำดับ
		พุทธศาสตรมหาบัณฑิต	การบริหารการศึกษา	๒๗
		พุทธศาสตรดุษฎีบัณฑิต	พุทธบริหารการศึกษา	๒๘
๔	คณะมนุษยศาสตร์	พุทธศาสตรบัณฑิต	จิตวิทยา	๒๙
			ภาษาอังกฤษ	๓๐
			ภาษาไทย	๓๑
		พุทธศาสตรมหาบัณฑิต	ชีวิตและความตาย	๓๒
			พุทธศาสตร์และศิลปะแห่งชีวิต	๓๓
			ภาษาศาสตร์	๓๔
			ภาษาอังกฤษ	๓๕
			พุทธจิตวิทยา	๓๖
		พุทธศาสตรดุษฎีบัณฑิต	พุทธจิตวิทยา	๓๗
	(๑) หน่วยวิทยบริการคณะมนุษยศาสตร์ วัดสามพราน จ. นครปฐม (ส่วนกลาง)	พุทธศาสตรบัณฑิต	พุทธจิตวิทยา	๓๘
๕	คณะสังคมศาสตร์	พุทธศาสตรบัณฑิต	การจัดการเชิงพุทธ	๓๙
			รัฐศาสตร์	๔๐
			สังคมวิทยาและมานุษยวิทยา	๔๑
			เศรษฐศาสตร์	๔๒
			รัฐประศาสนศาสตร์	๔๓
		พุทธศาสตรมหาบัณฑิต	การจัดการเชิงพุทธ	๔๔
			รัฐประศาสนศาสตร์	๔๕
			การพัฒนาสังคม	๔๖
		พุทธศาสตรดุษฎีบัณฑิต	การจัดการเชิงพุทธ	๔๗
			รัฐประศาสนศาสตร์	๔๘
	(๑) หน่วยวิทยบริการคณะสังคมศาสตร์ วัดตันสน จ.เพชรบุรี (ส่วนกลาง)	พุทธศาสตรบัณฑิต	รัฐศาสตร์	๔๙
			การจัดการเชิงพุทธ	๕๐
	(๒) หน่วยวิทยบริการคณะสังคมศาสตร์ วัดป่าเลไลยก์ จ.	พุทธศาสตรบัณฑิต	การจัดการเชิงพุทธ	๕๑
			รัฐประศาสนศาสตร์	๕๒

ที่	ส่วนงาน	ปริญญา	สาขาวิชา	ลำดับ
	สุพรรณบุรี (ส่วนกลาง)			
	(๓) หน่วยวิทยบริการคณะ สังคมศาสตร์ วัดป่าประดู่ จ.ระยอง (ส่วนกลาง)	พุทธศาสตรบัณฑิต	การจัดการเชิงพุทธ	๕๓
			รัฐศาสตร์	๕๔
	(๓) หน่วยวิทยบริการคณะ สังคมศาสตร์ วัดไผ่ล้อม จ.จันทบุรี (ส่วนกลาง)	พุทธศาสตรบัณฑิต	การจัดการเชิงพุทธ	๕๕
	(๔) หน่วยวิทยบริการคณะ สังคมศาสตร์ วัดไร่ขิง จ.นครปฐม (ส่วนกลาง)	พุทธศาสตรบัณฑิต	การจัดการเชิงพุทธ	๕๖
			รัฐประศาสนศาสตร์	๕๗
	(๕) หน่วยวิทยบริการคณะ สังคมศาสตร์ วัดสระแก้ว จ.สระแก้ว (ส่วนกลาง)	พุทธศาสตรบัณฑิต	การจัดการเชิงพุทธ	๕๘
	(๖) หน่วยวิทยบริการคณะ สังคมศาสตร์ วัดหลวงพ่อสธรรมกา ยาราม จ.ราชบุรี (ส่วนกลาง)	พุทธศาสตรบัณฑิต	การจัดการเชิงพุทธ	๕๙
			รัฐศาสตร์	๖๐
	(๗) หน่วยวิทยบริการคณะ สังคมศาสตร์ วัดใหญ่อินทาราม จ. ชลบุรี (ส่วนกลาง)	พุทธศาสตรบัณฑิต	การจัดการเชิงพุทธ	๖๑
			รัฐศาสตร์	๖๒
๖	วิทยาเขตหนองคาย	พุทธศาสตรบัณฑิต	พระพุทธศาสนา	๖๓
			ภาษาอังกฤษ	๖๔
			รัฐศาสตร์	๖๕
			สังคมศึกษา	๖๖
		พุทธศาสตรมหาบัณฑิต	พระพุทธศาสนา	๖๗
	(๑) หน่วยวิทยบริการวิทยาเขต หนองคาย วัดพระธาตุเชิงชุมวรวิหาร จ.สกลนคร	พุทธศาสตรบัณฑิต	การสอนพระพุทธศาสนาและ จิตวิทยาแนะแนว	๖๘
			รัฐศาสตร์	๖๙
			สังคมศึกษา	๗๐
๗	วิทยาเขตนครศรีธรรมราช	พุทธศาสตรบัณฑิต	พระพุทธศาสนา	๗๑
			รัฐศาสตร์	๗๒
			สังคมศึกษา	๗๓

ที่	ส่วนงาน	ปริญญา	สาขาวิชา	ลำดับ
	(๑) ห้องเรียนวิทยาเขต นครศรีธรรมราช วัดพัฒนาราม จ.สุ ราษฎร์ธานี	พุทธศาสตรมหาบัณฑิต	พระพุทธศาสนา	๗๔
		พุทธศาสตรบัณฑิต	การจัดการเชิงพุทธ	๗๕
			รัฐศาสตร์	๗๖
			ศาสนา	๗๗
๘	วิทยาเขตเชียงใหม่	พุทธศาสตรบัณฑิต	การจัดการเชิงพุทธ	๗๘
			การสอนภาษาอังกฤษ	๗๙
			ปรัชญา	๘๐
			พระพุทธศาสนา	๘๑
			พุทธศิลปกรรม	๘๒
			ภาษาบาลี	๘๓
			ภาษาอังกฤษ	๘๔
			รัฐศาสตร์	๘๕
			สังคมศึกษา	๘๖
			สังคมสงเคราะห์ศาสตร์	๘๗
			สังคมวิทยาและมานุษยวิทยา	๘๘
			พุทธจิตวิทยา	๘๙
		พุทธศาสตรมหาบัณฑิต	ปรัชญา	๙๐
			พระพุทธศาสนา	๙๑
		พุทธศาสตรดุษฎีบัณฑิต	พระพุทธศาสนา	๙๒
๙	วิทยาเขตขอนแก่น	พุทธศาสตรบัณฑิต	การสอนภาษาไทย	๙๓
			ปรัชญา	๙๔
			พระพุทธศาสนา	๙๕
			ภาษาอังกฤษ	๙๖
			รัฐศาสตร์	๙๗
			สังคมศึกษา	๙๘
		พุทธศาสตรมหาบัณฑิต	การบริหารการศึกษา	๙๙
			ปรัชญา	๑๐๐
			พระพุทธศาสนา	๑๐๑

ที่	ส่วนงาน	ปริญญา	สาขาวิชา	ลำดับ
		พุทธศาสตรดุษฎีบัณฑิต	รัฐประศาสนศาสตร์	๑๐๒
			พระพุทธศาสนา	๑๐๓
	(๑) ห้องเรียนวิทยาเขตขอนแก่น จ.ร้อยเอ็ด	พุทธศาสตรบัณฑิต	การจัดการเชิงพุทธ	๑๐๔
			พระพุทธศาสนา	๑๐๕
			รัฐศาสตร์	๑๐๖
			รัฐประศาสนศาสตร์	๑๐๗
			ศาสนา	๑๐๘
	(๑) หน่วยวิทยบริการวิทยาเขตขอนแก่น วัดอภิลิขิต จ.มหาสารคาม	พุทธศาสตรบัณฑิต	พระพุทธศาสนา	๑๐๙
๑๐	วิทยาเขตนครราชสีมา	พุทธศาสตรบัณฑิต	การจัดการเชิงพุทธ	๑๑๐
			การสอนภาษาไทย	๑๑๑
			พระพุทธศาสนา	๑๑๒
			ภาษาอังกฤษ	๑๑๓
			รัฐศาสตร์	๑๑๔
		พุทธศาสตรมหาบัณฑิต	ปรัชญา	๑๑๕
			พระพุทธศาสนา	๑๑๖
	(๑) หน่วยวิทยบริการวิทยาเขตนครราชสีมา วัดชัยภูมิวนาราม จ.ชัยภูมิ	พุทธศาสตรบัณฑิต	การจัดการเชิงพุทธ	๑๑๗
			รัฐศาสตร์	๑๑๘
๑๑	วิทยาเขตอุบลราชธานี	พุทธศาสตรบัณฑิต	การสอนภาษาอังกฤษ	๑๑๙
			ภาษาอังกฤษ	๑๒๐
			รัฐศาสตร์	๑๒๑
			ศาสนา	๑๒๒
			สังคมศึกษา	๑๒๓
			รัฐประศาสนศาสตร์	๑๒๔
		พุทธศาสตรมหาบัณฑิต	พระพุทธศาสนา	๑๒๕
๑๒	วิทยาเขตแพร่	พุทธศาสตรบัณฑิต	การสอนภาษาอังกฤษ	๑๒๖
			พระพุทธศาสนา	๑๒๗
			รัฐศาสตร์	๑๒๘

ที่	ส่วนงาน	ปริญญา	สาขาวิชา	ลำดับ
			สังคมศึกษา	๑๒๙
			รัฐประศาสนศาสตร์	๑๓๐
		พุทธศาสตรมหาบัณฑิต	พระพุทธศาสนา	๑๓๑
			รัฐประศาสนศาสตร์	๑๓๒
๑๓	วิทยาเขตสุรินทร์	พุทธศาสตรบัณฑิต	การสอนภาษาอังกฤษ	๑๓๓
			พระพุทธศาสนา	๑๓๔
			รัฐศาสตร์	๑๓๕
			รัฐประศาสนศาสตร์	๑๓๖
			สังคมศึกษา	๑๓๗
		พุทธศาสตรมหาบัณฑิต	พระพุทธศาสนา	๑๓๘
๑๔	วิทยาเขตพะเยา	พุทธศาสตรบัณฑิต	การจัดการเชิงพุทธ	๑๓๙
			การสอนภาษาไทย	๑๔๐
			ปรัชญา	๑๔๑
			พระพุทธศาสนา	๑๔๒
			รัฐศาสตร์	๑๔๓
			สังคมศึกษา	๑๔๔
		พุทธศาสตรมหาบัณฑิต	พระพุทธศาสนา	๑๔๕
๑๕	วิทยาเขตบาฬีศึกษาพุทธโฆส นครปฐม	พุทธศาสตรบัณฑิต	บาลีพุทธศาสตร์	๑๔๖
			พระพุทธศาสนา	๑๔๗
		พุทธศาสตรมหาบัณฑิต	วิปัสสนาภาวนา	๑๔๘
			พระพุทธศาสนา	๑๔๙
		พุทธศาสตรดุษฎีบัณฑิต	บาลีพุทธศาสตร์	๑๕๐
๑๖	วิทยาลัยสงฆ์นครพนม	พุทธศาสตรบัณฑิต	การสอนภาษาอังกฤษ	๑๕๑
			พระพุทธศาสนา	๑๕๒
			ภาษาอังกฤษ	๑๕๓
			รัฐศาสตร์	๑๕๔
			สังคมศึกษา	๑๕๕
๑๗	วิทยาลัยสงฆ์นครสวรรค์	พุทธศาสตรบัณฑิต	พระพุทธศาสนา	๑๕๖

ที่	ส่วนงาน	ปริญญา	สาขาวิชา	ลำดับ
			ภาษาอังกฤษ	๑๕๗
			รัฐศาสตร์	๑๕๘
			รัฐประศาสนศาสตร์	๑๕๙
			สังคมศึกษา	๑๖๐
		พุทธศาสตรมหาบัณฑิต	การบริหารการศึกษา	๑๖๑
			พระพุทธศาสนา	๑๖๒
			รัฐประศาสนศาสตร์	๑๖๓
	(๑) หน่วยวิทยบริการวิทยาลัยสงฆ์ นครสวรรค์ วัดหนองขุนชาติ จ.อุทัยธานี	พุทธศาสตรบัณฑิต	การจัดการเชิงพุทธ	๑๖๔
			รัฐศาสตร์	๑๖๕
	(๒) หน่วยวิทยบริการวิทยาลัยสงฆ์ นครสวรรค์ วัดบรมธาตุ จ.กำแพงเพชร	พุทธศาสตรบัณฑิต	การจัดการเชิงพุทธ	๑๖๖
			รัฐประศาสนศาสตร์	๑๖๗
	(๓) หน่วยวิทยบริการวิทยาลัยสงฆ์ นครสวรรค์ วัดพฤษะวันโชติการาม จ.พิจิตร	พุทธศาสตรบัณฑิต	การจัดการเชิงพุทธ	๑๖๘
			รัฐประศาสนศาสตร์	๑๖๙
๑๘	วิทยาลัยสงฆ์พุทธชินราช พิษณุโลก	พุทธศาสตรบัณฑิต	การจัดการเชิงพุทธ	๑๗๐
			การสอนภาษาไทย	๑๗๑
			ปรัชญา	๑๗๒
			พระพุทธศาสนา	๑๗๓
			ภาษาอังกฤษ	๑๗๔
			รัฐประศาสนศาสตร์	๑๗๕
			รัฐศาสตร์	๑๗๖
			สังคมศึกษา	๑๗๗
		พุทธศาสตรมหาบัณฑิต	พระพุทธศาสนา	๑๗๘
	(๑) หน่วยวิทยบริการวิทยาลัยสงฆ์ พุทธชินราช วัดท่านา จ.ตาก	พุทธศาสตรบัณฑิต	การจัดการเชิงพุทธ	๑๗๙
			การสอนภาษาไทย	๑๘๐
			รัฐศาสตร์	๑๘๑
			รัฐประศาสนศาสตร์	๑๘๒
	(๒) หน่วยวิทยบริการวิทยาลัยสงฆ์	พุทธศาสตรบัณฑิต	การจัดการเชิงพุทธ	๑๘๓

ที่	ส่วนงาน	ปริญญา	สาขาวิชา	ลำดับ
	พุทธชินราช วัดหมอนไม้ จ.อุดรดิตถ์			
๑๙	วิทยาลัยสงฆ์เลย	พุทธศาสตรบัณฑิต	การสอนภาษาไทย	๑๘๔
			พระพุทธศาสนา	๑๘๕
			รัฐศาสตร์	๑๘๖
		พุทธศาสตรมหาบัณฑิต	พระพุทธศาสนา	๑๘๗
๒๐	วิทยาลัยสงฆ์ลำพูน	พุทธศาสตรบัณฑิต	พระพุทธศาสนา	๑๘๘
			รัฐศาสตร์	๑๘๙
			รัฐประศาสนศาสตร์	
			สังคมศึกษา	๑๙๐
		พุทธศาสตรมหาบัณฑิต	รัฐประศาสนศาสตร์	๑๙๑
๒๑	วิทยาลัยสงฆ์บุรีรัมย์	พุทธศาสตรบัณฑิต	การสอนพระพุทธศาสนาและจิตวิทยาแนะแนว	๑๙๒
			พระพุทธศาสนา	๑๙๓
			รัฐศาสตร์	๑๙๔
			การสอนภาษาอังกฤษ	๑๙๕
		พุทธศาสตรมหาบัณฑิต	พระพุทธศาสนา	๑๙๖
๒๒	วิทยาลัยสงฆ์ปัตตานี	พุทธศาสตรบัณฑิต	การจัดการเชิงพุทธ	๑๙๗
			รัฐศาสตร์	๑๙๘
			ศาสนา	๑๙๙
๒๓	วิทยาลัยสงฆ์นครน่าน	พุทธศาสตรบัณฑิต	การสอนภาษาไทย	๒๐๐
			พระพุทธศาสนา	๒๐๑
			รัฐศาสตร์	๒๐๒
๒๔	วิทยาลัยสงฆ์เชียงราย	พุทธศาสตรบัณฑิต	การสอนภาษาอังกฤษ	๒๐๓
			พระพุทธศาสนา	๒๐๔
			รัฐประศาสนศาสตร์	๒๐๕
			รัฐศาสตร์	๒๐๖
๒๕	วิทยาลัยสงฆ์นครลำปาง	พุทธศาสตรบัณฑิต	การสอนพระพุทธศาสนาและจิตวิทยาแนะแนว	๒๐๗
			พระพุทธศาสนา	๒๐๘

ที่	ส่วนงาน	ปริญญา	สาขาวิชา	ลำดับ
			รัฐศาสตร์	๒๐๙
			ศาสนา	๒๑๐
๒๖	วิทยาลัยสงฆ์พุทธโสธร	พุทธศาสตรบัณฑิต	การจัดการเชิงพุทธ	๒๑๑
			พระพุทธศาสนา	๒๑๒
			สังคมศึกษา	๒๑๓
๒๗	วิทยาลัยสงฆ์ศรีสะเกษ	พุทธศาสตรบัณฑิต	การจัดการเชิงพุทธ	๒๑๔
			พระพุทธศาสนา	๒๑๕
			รัฐศาสตร์	๒๑๖

๑.๖ จำนวนนิสิต

ในปีการศึกษา ๒๕๕๖ มีนิสิตทั้งหมด ๒๓,๓๓๖ รูป/คน จำแนกเป็น ปริญญาตรี ๑๙,๐๖๗ รูป/คน
ปริญญาโท ๓,๒๐๕ รูป/คน และปริญญาเอก ๑,๐๖๔ รูป/คน

ที่	ส่วนงานจัดการศึกษา	จำนวนนิสิตจำแนกตามระดับ			รวม
		ปริญญาตรี	ปริญญาโท	ปริญญาเอก	
๑	บัณฑิตวิทยาลัย		๑๘๙	๔๙๓	๖๘๒
๒	คณะพุทธศาสตร์ส่วนกลาง	๓๑๘	๖๑		๓๗๙
	(๑) ห้องเรียนวัดไพโรสถ์ศีคคาราม จ.เพชรบูรณ์	๑๐๘			๑๐๘
	(๒) ห้องเรียนวัดพิบูลทอง จ.สิงห์บุรี	๑๘๓			๑๘๓
	(๓) ห้องเรียนวัดไชยชุมพลชนะสงคราม จ.กาญจนบุรี	๔๖			๔๖
	(๔) หน่วยวิทยบริการวัดหงส์ประดิษฐาราม จ.สงขลา	๗๓			๗๓
๓	คณะครุศาสตร์ส่วนกลาง	๔๖๐	๒๕๔	๑๒๐	๘๓๔
๔	คณะมนุษยศาสตร์ส่วนกลาง	๓๓๕	๑๘๒	๖๔	๕๘๑
	(๑) หน่วยวิทยบริการ วัดสามพราน จ.นครปฐม	๓๕			๓๕
๕	คณะสังคมศาสตร์ส่วนกลาง	๔๐๐	๓๖๙	๑๔๔	๙๑๓
	(๑) หน่วยวิทยบริการวัดหลวงพ่อดธรรมกายา ราม จ.ราชบุรี	๑๙๔			๑๙๔
	(๒) หน่วยวิทยบริการวัดต้นสน จ.เพชรบุรี	๑๙๐			๑๙๐
	(๓) หน่วยวิทยบริการวัดใหญ่อินทาราม จ.ชลบุรี	๒๒๑			๒๒๑
	(๔) หน่วยวิทยบริการวัดป่าประดู่ จ.ระยอง	๑๗๒			๑๗๒
	(๕) หน่วยวิทยบริการวัดไผ่ล้อม จ.จันทบุรี	๔๔			๔๔
	(๖) หน่วยวิทยบริการวัดไร่ขิง จ.นครปฐม	๒๖๔			๒๖๔

ที่	ส่วนงานจัดการศึกษา	จำนวนนิสิตจำแนกตามระดับ			รวม
		ปริญญาตรี	ปริญญาโท	ปริญญาเอก	
	(๓) หน่วยวิทยบริการวัดป่าเลไลยก์ จ.สุพรรณบุรี	๒๓๗			๒๓๗
	(๘) หน่วยวิทยบริการวัดสระแก้ว จ.สระแก้ว	๘๒			๘๒
๖	วิทยาเขตหนองคาย	๙๘๕			๙๘๕
	(๑) หน่วยวิทยบริการ จ.สกลนคร	๒๑๗			๒๑๗
๗	วิทยาเขตนครศรีธรรมราช	๓๑๐	๑๑๓		๔๒๓
	(๑) ห้องเรียนวัดพัฒนา จ.สุราษฎร์ธานี	๒๗๐			๒๗๐
๘	วิทยาเขตเชียงใหม่	๑,๓๖๖	๑๔๗	๑๒๔	๑,๖๓๗
๙	วิทยาเขตขอนแก่น	๑,๑๐๒	๔๕๒	๑๑๙	๑,๖๗๓
	(๑) ห้องเรียน จ.ร้อยเอ็ด	๓๒๖			๓๒๖
	(๒) หน่วยวิทยบริการ จ.มหาสารคาม	๑๓๕			๑๓๕
๑๐	วิทยาเขตนครราชสีมา	๘๓๐	๓๖๓		๑,๑๙๓
	(๑) หน่วยวิทยบริการ จ.ชัยภูมิ	๒๔๙			๒๔๙
๑๑	วิทยาเขตอุบลราชธานี	๑,๒๒๙	๔๑		๑,๒๗๐
๑๒	วิทยาเขตแพร่	๕๑๘	๗๖		๕๙๔
๑๓	วิทยาเขตสุรินทร์	๔๖๘	๕๔		๕๒๒
๑๔	วิทยาเขตพะเยา	๗๕๙	๔๔		๘๐๓
๑๕	วิทยาเขตบาฬีศึกษาพุทธโฆส นครปฐม	๑๙๘	๓๒๓		๕๒๑
๑๖	วิทยาลัยสงฆ์เลย	๔๗๔	๔๓		๕๑๗
๑๗	วิทยาลัยสงฆ์นครพนม	๔๙๗			๔๙๗
๑๘	วิทยาลัยสงฆ์ลำพูน	๖๗๑	๖๐		๗๓๑
๑๙	วิทยาลัยสงฆ์นครสวรรค์	๓๘๘	๓๓๙		๗๒๗
	(๑) หน่วยวิทยบริการ วัดหนองขุนชาติ จ.อุทัยธานี	๑๕๑			๑๕๑
	(๒) หน่วยวิทยบริการ วัดบรมธาตุ จ.กำแพงเพชร	๒๒๖			๒๒๖
	(๓) หน่วยวิทยบริการวัดพุทธะวันโชติการม จ.พิจิตร	๑๙๖			๑๙๖
๒๐	วิทยาลัยสงฆ์พุทธชินราช พิษณุโลก	๗๒๑	๔๖		๗๖๗
	(๑) หน่วยวิทยบริการวัดท่านา จ.ตาก	๓๒๒			๓๒๒
	(๒) หน่วยวิทยบริการวัดหมอนไม้ จ.อุตรดิตถ์	๑๔๑			๑๔๑
๒๑	วิทยาลัยสงฆ์บุรีรัมย์	๕๗๕	๔๙		๖๒๔
๒๒	วิทยาลัยสงฆ์ปัตตานี	๔๗๐			๔๗๐
๒๓	วิทยาลัยสงฆ์นครน่าน ฯ	๕๖๕			๕๖๕
๒๔	วิทยาลัยสงฆ์เชียงราย	๓๔๒			๓๔๒
๒๕	วิทยาลัยสงฆ์นครลำปาง	๔๒๘			๔๒๘
๒๖	วิทยาลัยสงฆ์พุทธโสธร	๒๕๓			๒๕๓
๒๗	วิทยาลัยสงฆ์ศรีสะเกษ	๓๒๓			๓๒๓
รวม		๑๙,๐๖๗	๓,๒๐๕	๑,๐๖๔	๒๓,๓๓๖

๑.๗ จำนวนอาจารย์ประจำและบุคลากรสายปฏิบัติการ

๑.๗.๑ จำนวนอาจารย์ประจำ

ในปีการศึกษา ๒๕๕๖ มีอาจารย์ทั้งหมด ๙๖๗.๕ รูป/คน จำแนกเป็นปริญญาตรี ๘ รูป/คน ปริญญาโท ๖๖๖.๕ รูป/คน ปริญญาเอก ๒๙๓ รูป/คน และมีตำแหน่งทางวิชาการ จำนวน ๑๕๒ รูป/คน จำแนกเป็นผู้ช่วยศาสตราจารย์ ๑๒๖ รูป/คน รองศาสตราจารย์ ๒๕ รูป/คน และศาสตราจารย์ ๑ รูป

ที่	ส่วนงาน จัดการศึกษา	จำนวนอาจารย์จำแนกตามคุณวุฒิและตำแหน่งทางวิชาการ												รวม			
		ปริญญาตรี				ปริญญาโท				ปริญญาเอก							
		อ	ผศ.	รศ.	ศ.	อ	ผศ.	รศ.	ศ.	อ	ผศ.	รศ.	ศ.	อ	ผศ.	รศ.	ศ.
๑	บัณฑิตวิทยาลัย					๒	๑			๗	๔	๑		๙	๕	๑	
๒	คณะพุทธศาสตร์	๒		๑		๓๘	๘			๑๓	๖	๑	๑	๕๓	๑๔	๒	๑
๓	คณะครุศาสตร์					๗	๓			๖	๙	๒		๑๓	๑๒	๒	
๔	คณะมนุษยศาสตร์					๑๙	๘	๑		๑๘	๑๐	๒		๓๗	๑๘	๓	
๕	คณะสังคมศาสตร์					๗๖	๕	๑		๑๐	๘	๑		๘๖	๑๓	๒	
๖	วิทยาเขตหนองคาย	๑				๒๘				๑๓				๔๒			
๗	วิทยาเขต นครศรีธรรมราช					๒๑		๑		๖	๒			๒๗	๒	๑	
๘	วิทยาเขตเชียงใหม่					๔๘	๔			๑๓	๔	๑		๖๑	๘	๑	
๙	วิทยาเขตขอนแก่น	๑				๔๘	๓	๒		๒๐	๕	๓		๖๙	๘	๕	
๑๐	วิทยาเขตนครราชสีมา					๑๙				๑๔	๒			๓๓	๒		
๑๑	วิทยาเขตอุบลราชธานี					๑๗	๒			๗	๒			๒๔	๔		
๑๒	วิทยาเขตแพร่					๔	๔	๑		๗	๓			๑๑	๗	๑	
๑๓	วิทยาเขตสุรินทร์					๑๗	๔			๖	๓			๒๓	๗		
๑๔	วิทยาเขตพะเยา					๒๓	๔			๖	๑	๑		๒๙	๕	๑	
๑๕	วิทยาเขตบาฬีศึกษา พุทธโฆส นครปฐม	๑				๔	๑	๑		๑๒	๑			๑๗	๒	๑	
๑๖	วิทยาลัยสงฆ์เลย					๑๐		๑		๗	๒			๑๗	๒	๑	
๑๗	วิทยาลัยสงฆ์นครพนม					๒๑	๒			๒				๒๓	๒		
๑๘	วิทยาลัยสงฆ์ลำพูน					๑๓				๖				๑๙			
๑๙	วิทยาลัยสงฆ์ นครสวรรค์	๒				๕๐	๑			๑๐	๔	๑		๖๒	๕	๑	
๒๐	วิทยาลัยสงฆ์พุทธชิน ราช พิษณุโลก					๓๔.๕	๔	๑		๔	๑	๑		๓๘.๕	๕	๒	
๒๑	วิทยาลัยสงฆ์บุรีรัมย์					๑๕				๕		๑		๒๐		๑	
๒๒	วิทยาลัยสงฆ์ปัตตานี					๑๒	๑			๒				๑๔	๑		
๒๓	วิทยาลัยสงฆ์นครน่าน					๑๙				๑	๑			๒๐	๑		
๒๔	วิทยาลัยสงฆ์พุทธโสธร					๑๒				๓	๑			๑๕	๑		

ที่	ส่วนงาน จัดการศึกษา	จำนวนอาจารย์จำแนกตามคุณวุฒิและตำแหน่งทางวิชาการ												รวม			
		ปริญญาตรี				ปริญญาโท				ปริญญาเอก							
		อ	ผศ.	รศ.	ศ.	อ	ผศ.	รศ.	ศ.	อ	ผศ.	รศ.	ศ.	อ	ผศ.	รศ.	ศ.
๒๕	วิทยาลัยสงฆ์เชียงราย					๑๒	๑			๔				๑๖	๑		
๒๖	วิทยาลัยสงฆ์นคร ลำปาง					๑๘	๑			๔				๒๒	๑		
๒๗	วิทยาลัยสงฆ์ศรีสะเกษ					๑๓				๒				๑๕			
รวม		๗		๑		๖๐๐.๕	๕๓	๙		๒๐๘	๖๙	๑๕	๑	๘๑๕.๕	๑๒๖	๒๕	๑
รวมทั้งหมด		๘				๖๖๖.๕				๒๙๓				๙๖๗.๕			

๑.๗.๒ จำนวนบุคลากรสายปฏิบัติการ

ในปีการศึกษา ๒๕๕๖ มีบุคลากรประเภทตำแหน่งสายปฏิบัติการและบริหารทั่วไป (นับรวมอัตราจ้างที่มีสัญญาจ้างและค่าตอบแทน) จากทุกส่วนงาน รวมทั้งหมด ๘๑๖ รูป/คน อัตราประจำ ๔๐๓ รูป/คน อัตราจ้าง ๔๑๓ รูป/คน โดยจำแนกเป็นคุณวุฒิต่ำกว่าปริญญาตรี จำนวน ๑๔๘ รูป/คน ปริญญาตรี จำนวน ๔๐๔ รูป/คน ปริญญาโท จำนวน ๒๕๖ รูป/คน ปริญญาเอก จำนวน ๘ รูป/คน

ที่	ส่วนงาน	จำนวนบุคลากรสายปฏิบัติการจำแนกตามสถานะและคุณวุฒิ								
		ต่ำกว่า ป.ตรี		ป.ตรี		ป.โท		ป.เอก		รวม
		ประจำ	จ้าง	ประจำ	จ้าง	ประจำ	จ้าง	ประจำ	จ้าง	
๑	สำนักงานอธิการบดี: ๑) กองกลาง ๒) กองวิชาการ ๓) กองแผนงาน ๔) กองทะเบียนและวัดผล ๕) กองกิจการนิสิต ๖) กองวิเทศสัมพันธ์ ๗) หน่วยตรวจสอบภายใน	๑๗	๒๙	๔๕	๑๖	๖๙	๑๑	๓	-	๑๙๐
๒	สถาบันวิจัยพุทธศาสตร์	-	-	๒	๑	๑	๒	-	๒	๘
๓	สำนักหอสมุดและ เทคโนโลยีสารสนเทศ	-	-	๖	๑๔	๗	๒	-		๒๙
๔	สำนักส่งเสริม พระพุทธศาสนา และบริการสังคม	-	๗	๑๒	๑๖	๑๗	๗	๑		๖๐
๕	คณะทั้ง ๕: (๑) บัณฑิต วิทยาลัย (๒) คณะพุทธ ศาสตร์ (๓) คณะครุศาสตร์ (๔) คณะมนุษยศาสตร์ (๕)	-	๒	๑๐	๑๗	๙	๒๐	-	๑	๕๙

ที่	ส่วนงาน	จำนวนบุคลากรสายปฏิบัติการจำแนกตามสถานะและคุณวุฒิ								รวม
		ต่ำกว่า ป.ตรี		ป.ตรี		ป.โท		ป.เอก		
		ประจำ	จ้าง	ประจำ	จ้าง	ประจำ	จ้าง	ประจำ	จ้าง	
	คณะสังคมศาสตร์									
๖	วิทยาเขต / วิทยาลัยสงฆ์ / โครงการขยายห้องเรียน / หน่วยวิทยบริการ	๑๙	๗๔	๑๑๖	๑๔๙	๖๘	๔๓	๑	-	๔๗๐
รวม		๓๖	๑๑๒	๑๙๑	๒๑๓	๑๗๑	๘๕	๕	๓	๘๑๖
		๑๔๘		๔๐๔		๒๕๖		๘		

หมายเหตุ : (๑) ไม่นับบุคลากรของโรงเรียนในสังกัด ๓ แห่ง คือ (๑) โรงเรียนบาลีสหศึกษา (๒) โรงเรียนบาลีบรมศึกษา
(๓) โรงเรียนบาลีเตรียมอุดมศึกษา

ที่มา : ฝ่ายบริหารงานบุคคล ข้อมูล ณ วันที่ ๒๘ กุมภาพันธ์ พ.ศ. ๒๕๕๗

๑.๘ งบประมาณ และอาคารสถานที่

๑.๘.๑ งบประมาณ

ในปีงบประมาณ ๒๕๕๖ มหาวิทยาลัย มิ่งบประมาณเงินรายได้ จำนวน ๑,๙๕๓,๗๖๔,๕๗๔.๓๒ บาท และค่าใช้จ่ายจากการดำเนินงาน จำนวน ๑,๗๐๗,๖๑๙,๒๒๒.๖๑ บาท

หมวดงบประมาณ	ปีงบประมาณ ๒๕๕๖	ปีงบประมาณ ๒๕๕๕
รายได้จากการดำเนินงาน		
รายได้จากรัฐบาล		
รายได้จากงบประมาณเงินอุดหนุน	๑,๔๒๗,๘๑๔,๘๐๐.๐๐	๑,๑๕๐,๑๓๐,๗๙๐.๐๐
รายได้จากงบประมาณเบิกแทนกัน	๑๒,๙๖๔,๐๐๐.๐๐	๕๕,๐๕๐,๙๖๓.๐๐
รวมรายได้จากรัฐบาล	๑,๔๔๐,๗๗๘,๘๐๐.๐๐	๑,๒๐๕,๑๘๑,๗๕๓.๐๐
รายได้จากแหล่งอื่น		
รายได้จากการบริจาค	๑๑๐,๖๐๙,๓๘๔.๗๘	๑๗๐,๕๖๒,๖๑๐.๓๔
รายได้จากการจัดการศึกษาและบริการ	๒๖๑,๗๔๙,๗๓๐.๕๘	๑๖๙,๐๙๑,๑๔๓.๒๔
รายได้จากการขายสินค้าและบริการ	๓๒,๒๐๓,๓๔๓.๓๕	๓๑,๒๓๒,๓๓๑.๗๕
รายได้เงินอุดหนุนอื่น	๙๖,๒๖๑,๕๒๑.๑๙	๔๘,๓๙๘,๘๗๔.๕๘
รายได้อื่น	๑๒,๑๖๑,๗๙๔.๔๒	๙,๖๖๘,๖๑๔.๕๓
รวมรายได้จากแหล่งอื่น	๕๑๒,๙๘๕,๗๗๙.๓๒	๔๒๘,๙๕๓,๕๗๙.๔๔
รวมรายได้จากการดำเนินงาน	๑,๙๕๓,๗๖๔,๕๗๔.๓๒	๑,๖๓๔,๑๓๕,๓๓๓.๔๔
ค่าใช้จ่ายจากการดำเนินงาน		

หมวดงบประมาณ	ปีงบประมาณ ๒๕๕๖	ปีงบประมาณ ๒๕๕๕
ค่าใช้จ่ายบุคลากร	๕๓๑,๐๒๔,๖๙๕.๘๗	๔๘๐,๑๔๙,๕๙๑.๘๐
ค่าใช้จ่ายในการฝึกอบรม	๑๐,๖๓๙,๕๘๓.๗๖	๗,๕๒๑,๗๙๕.๕๔
ค่าใช้จ่ายในการเดินทาง	๓๐,๕๑๓,๖๒๓.๙๙	๑๖,๕๓๓,๒๑๘.๒๕
ค่าวัสดุและค่าใช้สอย	๑๘๒,๘๕๐,๓๖๑.๗๐	๑๖๘,๙๒๘,๘๔๔.๒๕
ค่าสาธารณูปโภค	๖๑,๙๒๓,๗๕๖.๑๐	๔๕,๔๓๗,๘๕๙.๓๘
ค่าเสื่อมราคาและค่าตัดจำหน่าย	๒๐๓,๗๗๒,๑๙๖.๓๓	๑๖๒,๒๔๕,๘๑๔.๒๓
ค่าใช้จ่ายเงินอุดหนุน	๒๓๒,๖๐๐,๐๘๓.๙๓	๑๙๐,๒๑๙,๗๗๑.๖๖
เงินอุดหนุนครูพระสอนศีลธรรม	๔๕๔,๒๙๔,๙๒๐.๙๓	๔๑๒,๖๐๗,๒๒๔.๓๕
รวมค่าใช้จ่ายจากการดำเนินงาน	๑,๗๐๗,๖๑๙,๒๒๒.๖๑	๑,๔๘๓,๖๔๔,๑๑๙.๔๖
รายได้สูง (ต่ำ) กว่าค่าใช้จ่ายจากการดำเนินงาน	๒๔๖,๑๔๕,๓๕๑.๗๑	๑๕๐,๔๙๑,๒๐๗.๙๘
รายได้/ค่าใช้จ่ายที่ไม่เกิดจากการดำเนินงาน		
ดอกเบี้ยเงินฝากธนาคาร	๓,๕๒๓,๑๘๘.๕๔	๙,๔๘๖,๘๑๘.๔๐
รายได้เงินปันผล	๒๘๖,๐๐๐.๐๐	๑๙๐,๐๐๐.๐๐
กำไรสุทธิจากการจำหน่ายสินทรัพย์	๑,๕๖๙,๐๐๒.๐๓	๒๒๓,๙๙๘.๐๐
รายได้ค่าปรับเนื่องจากผิดสัญญา	๒๐๕,๕๑๑.๑๗	๖๑๗,๙๒๑.๓๙
ค่าใช้จ่ายที่ไม่ได้เกิดจากการดำเนินงาน	(๒๙,๑๘๓.๖๗)	(๒,๑๘๒,๕๓๑.๐๓)
รวมรายได้/ค่าใช้จ่ายที่ไม่เกิดจากการดำเนินงาน	๕,๕๕๔,๕๑๘.๐๗	๘,๓๓๖,๒๐๖.๗๖
รายได้สูง (ต่ำ) กว่าค่าใช้จ่ายจากกิจกรรมตามปกติ	๒๕๑,๖๙๙,๘๖๙.๗๘	๑๕๘,๘๒๗,๔๑๔.๗๔
รายการพิเศษ		
รายได้เงินชดเชยอุทกภัยจากรัฐบาล	-	๔๓๗,๗๔๘,๖๐๐.๐๐
ค่าใช้จ่ายเงินชดเชยอุทกภัยจากรัฐบาล	๑๑๐,๘๖๖,๙๗๓.๓๔	๒๖๔,๗๓๖,๑๘๖.๐๐
รวมรายการพิเศษ	(๑๑๐,๘๖๖,๙๗๓.๓๔)	๑๗๓,๐๑๒,๔๑๔.๐๐
รายได้สูง (ต่ำ) กว่าค่าใช้จ่ายสุทธิ	๑๔๐,๘๓๒,๘๙๖.๔๔	๓๓๑,๘๓๙,๘๒๘.๗๔

(ที่มา: กองคลังและทรัพย์สิน สำนักงานอธิการบดี ข้อมูล ณ วันที่ ๒๘ สิงหาคม พ.ศ.๒๕๕๗)

๑.๘.๒ อาคารสถานที่

๑) อาคารสถานที่ของมหาวิทยาลัยมหาจุฬาลงกรณราชวิทยาลัย (ส่วนกลาง)

อาคารสถานที่ของมหาวิทยาลัยมหาจุฬาลงกรณราชวิทยาลัย (ส่วนกลาง) ตั้งอยู่ในพื้นที่ของ วัดมหาธาตุยุวราชรังสฤษฎิ์ ท่าพระจันทร์ กรุงเทพฯ และตั้งอยู่ในพื้นที่ของวัดศรีสุदारาม บางกอกน้อย

กรุงเทพฯ และปัจจุบัน มีสำนักงานใหญ่ตั้งอยู่ ณ เลขที่ ๗๙ หมู่ ๑ ถนนพหลโยธิน กม.ที่ ๕๔-๕๕ ตำบล
ลำไทร อำเภอลำไทร จังหวัดพระนครศรีอยุธยา มีรายละเอียดดังแสดงในตารางต่อไปนี้

รายละเอียดอาคารที่วัดมหาธาตุ ท่าพระจันทร์ กรุงเทพมหานคร

ที่	ชื่ออาคาร/จำนวน	พื้นที่ใช้สอย(ตรม.)	ประโยชน์ใช้สอย	หมายเหตุ
๑	อาคารมหาจุฬาลงกรณราชวิทยาลัย (๓ ชั้น ๑ หลัง)	๒,๔๐๐	เป็นสำนักงาน/ ที่เรียน	เป็นสมบัติของมหาวิทยาลัย
๒	อาคารอภิธรรมโชติกะวิทยาลัย (๒ ชั้น ๑ หลัง)	๗๗๘	เป็นสำนักงาน/ ที่เรียน	เป็นสมบัติของวัดมหาธาตุ
๓	อาคารบริหารทางการศึกษา (โรงพิมพ์) (๒ ชั้น ๑ หลัง)	๑,๑๔๔	ที่ตั้งโรงพิมพ์	เป็นสมบัติของวัดมหาธาตุ
๔	อาคารมหาจุฬาบรรณาคาร (๓ ชั้น ๑ หลัง)	๓๕๔	ที่จำหน่ายวัสดุการศึกษา	เป็นสมบัติของวัดมหาธาตุ
	รวมพื้นที่ใช้สอยทั้งสิ้น	๔,๖๗๗		

ที่มา: ฝ่ายอาคารและสถานที่ กองกลาง สำนักงานอธิการบดี

รายละเอียดอาคารที่วัดศรีสุธาราม เขตบางกอกน้อย กรุงเทพมหานคร

ที่	ชื่ออาคาร/จำนวน	พื้นที่ใช้สอย(ตรม.)	ประโยชน์ใช้สอย	หมายเหตุ
๑	อาคาร ๑ (๔ ชั้น ๑ หลัง)	๙๔๔	เป็นสำนักงาน/ที่เรียน	
๒	อาคาร ๒ (๔ ชั้น ๑ หลัง)	๙๑๘	เป็นสำนักงาน/ที่เรียน	
๓	อาคาร ๓ (๔ ชั้น ๑ หลัง)	๙๑๘	เป็นสำนักงาน/ที่เรียน	
๔	อาคาร ๔ (๒ ชั้น ๑ หลัง)	๕๗๓	เป็นสำนักงาน/ที่เรียน	
๕	อาคาร ๕ (๒ ชั้น ๑ หลัง)	๕๖๐	เป็นสำนักงาน/ที่เรียน	
๖	อาคารสังฆิกเสนาสภ (๑ ชั้น ๑ หลัง)	๗๖.๕๐	เป็นที่เก็บพัสดุ	
	รวมพื้นที่ใช้สอยทั้งสิ้น	๓,๘๘๙.๕๐		

ที่มา: ฝ่ายอาคารและสถานที่ กองกลาง สำนักงานอธิการบดี

รายละเอียดอาคารที่ อ.วังน้อย จ.พระนครศรีอยุธยา

ที่	ชื่ออาคาร/จำนวน	พื้นที่ใช้สอย (ตรม.)	ประโยชน์ใช้สอย
๑	อาคารพิพิธภัณฑพระไตรปิฎก (๑ หลัง)	๑,๒๐๐	เก็บรวบรวมพระไตรปิฎก
๒	อาคารสำนักงานอธิการบดี (๑ หลัง)	๔,๒๐๐	เป็นสำนักงาน
๓	อาคาร ๗๒ ปีพระวิสุทธิธำมณี (หอฉัน) (๑ หลัง)	๑๔,๙๓๓	ฉันอาหาร/รับประทานอาหาร
๔	อาคารเรียนรวม (๘ หลังเชื่อมติดกัน)	๓๕,๐๐๐	เป็นสำนักงานและห้องเรียน
๕	อาคาร ๙๒ ปีปัญญานันทะ (๑ หลัง)	๓,๘๘๔.๔๐	เป็นที่พักรับรอง

ที่	ชื่ออาคาร/จำนวน	พื้นที่ใช้สอย (ตรม.)	ประโยชน์ใช้สอย
๖	อาคารหอสมุดและเทคโนโลยีสารสนเทศ(๑ หลัง)	๔,๒๐๐	เป็นห้องสมุดและสถานที่ศึกษาค้นคว้าวิจัย
๗	อาคารมหาจุฬาลงกรณราชวิทยาลัย (๑ หลัง)	๓,๘๘๔.๔๐	จำหน่ายหนังสือและจัดหาวัสดุอุปกรณ์เพื่อการศึกษา
๘	อาคารหอพักนิสิต (จำนวน ๒ หลัง)	๒๔,๐๐๐	เป็นที่พักของนิสิต
๙	อาคารหอประชุม มวก.๔๘ พรรษา	๑๒,๐๐๐	เป็นห้องประชุม/สัมมนา
๑๐	อุโบสถกลางน้ำสองชั้น (๑ หลัง)	๓,๖๙๐	เป็นสถานที่ทำวัตร-สวดมนต์
	รวมพื้นที่ใช้สอยทั้งสิ้น	๑๐๖,๙๙๑.๘๐	

ที่มา: ฝ่ายอาคารสถานที่ กองกลาง สำนักงานอธิการบดี

๒) อาคารสถานที่มหาวิทยาลัยมหาจุฬาลงกรณราชวิทยาลัย
(ส่วนภูมิภาค:วิทยาเขต/วิทยาลัยสงฆ์)

รายละเอียดอาคารของวิทยาเขต/วิทยาลัยสงฆ์

ที่	วิทยาเขต/วิทยาลัยสงฆ์	ชื่ออาคาร/จำนวน	พื้นที่ใช้สอย(ตรม.)
๑	วิทยาเขตหนองคาย	(๑) อาคารพุทธาณูภาพ (๒) อาคารเรียนรวม (ที่ทำการแห่งใหม่) (๓) อาคารหอสมุด (๔) ศาลาปฏิบัติธรรม	๕,๒๔๙
๒	วิทยาเขตเชียงใหม่	(๑) อาคาร มจร วิทยาเขตเชียงใหม่(มจร ๑) (๒) อาคารซ้อย นันทาภิวัฒน์ (มจร ๒) (๓) อาคารสถาบันวิทยบริการ (ธีรศักดิ์ ไพโรจน์สถาพร) (๔) อาคารวรรณิ เล็กตระกูล(วัดเจ็ดยอด)	๕,๖๒๖
๓	วิทยาเขตนครศรีธรรมราช	(๑) อาคาร ๑ (๒) อาคาร ๒ (๓) อาคารฐาน พระ (๔) อาคารวิทยาลัยสงฆ์ภาคทักษิณ	๖,๙๒๔
๔	วิทยาเขตขอนแก่น	(๑) อาคารสมเด็จพระพุทธาจารย์ (อาจ อาสภมหาเถร) (๒) อาคาร ๑๐๐ ปีสมเด็จพระพุทธาจารย์ (อาจ) (๓) อาคารเทคโนโลยีสารสนเทศ สมเด็จพระพุทธาจารย์ (เกี่ยว อุปเสณมหาเถร)	๑๔,๘๘๐
๕	วิทยาเขตนครราชสีมา	(๑) อาคารเรียน(วัดพระนารายณ์)	๒๕,๒๘๙

ที่	วิทยาเขต/วิทยาลัยสงฆ์	ชื่ออาคาร/จำนวน	พื้นที่ใช้สอย(ตรม.)
		(๒) อาคารห้องสมุด (๓) อาคารห้องอาหาร (๔) อาคารโรงครัว (๕) อาคารห้องน้ำ (๖) อาคารรักษาการณ	
๖	วิทยาเขตอุบลราชธานี	(๑) อาคารหอประชุม (๒) อาคารหอสมุดมกรพงศ์ (๓) อาคารเรียนสหกรณ์อุบลราชธานี (๔) อาคารเรียนรวม	๗,๐๖๒
๗	วิทยาเขตแพร่	(๑) อาคาร มจร วิทยาเขตแพร่ (๒) อาคารเรียนรวม อบจ. แพร่ (๓) อาคารหอประชุมสิริราชานุสรณ์ (๔) อาคารมหาโพธิวงศาจารย์(สุจี กตสาร) (๕) อาคารสำนักงาน	๙,๗๐๖
๘	วิทยาเขตสุรินทร์	(๑) อาคารเฉลิมพระเกียรติ (๒) อาคารหอสมุดเฉลิมพระเกียรติ (๓) อาคารสำนักงาน	๒,๓๕๑
๙	วิทยาเขตพะเยา	(๑) อาคารเรียน ๑ (๒) อาคารเรียน ๒ (๓) อาคารเรียน ๓ (๔) อาคารเรียนธรรมวิมลโมลี ๑ (๕) อาคารเรียนวิทยาเขตพะเยา (๖) อาคารเรียนธรรมราชานุวัตร	๕,๖๒๕
๑๐	วิทยาเขตบาฬีศึกษาพุทธโฆส	(๑) อาคารหอสมุดสมเด็จพระพุทธโฆษาจารย์ (๒) อาคารพระปริยัติธรรมธรรมโมลี(สมศักดิ์) (๓) อาคารภัตตาคาร	๓,๐๒๔
๑๑	วิทยาลัยสงฆ์นครพนม	(๑) อาคารเรียน (๒) อาคารหอสมุด (๓) อาคารที่พักอาจารย์	๓,๖๔๐
๑๒	วิทยาลัยสงฆ์เลย	(๑) อาคารปริยัติธรรม (กาญจนาภิเษก)	๖๖๐
๑๓	วิทยาลัยลำพูน	(๑) อาคารเรียน มจร วิทยาลัยสงฆ์ลำพูน (๒) อาคารเรียนคณะสงฆ์ลำพูน	๕,๖๒๓
๑๔	วิทยาลัยสงฆ์นครสวรรค์	(๑) อาคารอำนวยการ (๒) อาคารรับรอง (๓) อาคารสวรรค์บรรณาการ	๓,๕๖๗

ที่	วิทยาเขต/วิทยาลัยสงฆ์	ชื่ออาคาร/จำนวน	พื้นที่ใช้สอย(ตรม.)
		(๔) อาคารเรียนแยกสาขา	
๑๕	วิทยาลัยสงฆ์พุทธชินราช	(๑) อาคาร ๑ (๒) อาคาร ๒ (๓) อาคาร ๓	๒,๘๗๗
๑๖	วิทยาลัยสงฆ์บุรีรัมย์	(๑) อาคารสังฆประชาสรรค์ (๒๕๔๖) (๒) อาคารเรียนรวม (๒๕๔๘) (๓) อาคารอเนกประสงค์ (๒๕๔๙) (๔) อาคารที่พักผู้โดยสาร (๒๕๔๙) (๕) อาคารหอประชุม (๒๕๕๐)	๓,๖๐๘ ๒๘,๘๐ ๑๗๖ ๑๗.๕๐ ๑,๓๘๐
๑๗	วิทยาลัยสงฆ์ปัตตานี	(๑) อาคารสำนักงาน (๒) อาคารเรียน (๓) อาคารอเนกประสงค์ ๑ (หอประชุม) (๔) อาคารอเนกประสงค์ ๒ (หอฉัน) (๕) อาคารหอสมุด (๖) อาคารพุทธวิหาร	๔๘๐ ๕๖๐ ๓๗๔ ๒๘๐ ๖๐๐ ๔๘

๑.๙ เอกลักษณ์ อัตลักษณ์มหาวิทยาลัยและอัตลักษณ์บัณฑิต

๑.๙.๑ เอกลักษณ์มหาวิทยาลัย บริการวิชาการด้านพระพุทธศาสนา

๑.๙.๒ อัตลักษณ์มหาวิทยาลัย ประยุกต์พระพุทธศาสนาเพื่อพัฒนาจิตใจและสังคม

๑.๙.๓ อัตลักษณ์บัณฑิต มีศรัทธาอุทิศตนเพื่อพระพุทธศาสนา

๑.๑๐ การปรับปรุงตามข้อเสนอแนะจากผลการประเมินปีการศึกษา ๒๕๕๕

ข้อเสนอจากผลการประเมิน ปีการศึกษา ๒๕๕๕	การดำเนินงานปรับปรุง ในปีการศึกษา ๒๕๕๖
๑.มหาวิทยาลัยเป็นสถานศึกษาที่มีวิทยาเขต วิทยาลัยสงฆ์ หน่วยงานภายในจำนวนมาก ควรมีการวางแผนการสื่อสารอย่างเป็นระบบ เพื่อให้บุคลากรทุกคนมีความเข้าใจและมีแนวปฏิบัติเป็นไปในทิศทางเดียวกัน สิ่งสำคัญอย่างยิ่งคือ การจัดทำแผนกลยุทธ์นำไปสู่การปฏิบัติของทุกหน่วยงาน ควรมีการกำกับติดตามผลอย่างเป็นระบบและต่อเนื่อง	ผู้บริหารของคณะ วิทยาเขตและวิทยาลัย สงฆ์จัดประชุมประจำเดือนเพื่อสื่อสารข้อมูลและ แนวปฏิบัติจากส่วนกลางสู่ผู้ปฏิบัติงานในสังกัด ให้เป็นไปในทิศทางเดียวกัน
๒. จำนวนตัวบ่งชี้ของแผนกลยุทธ์ มีจำนวนมากเกินไป จนผู้ปฏิบัติไม่สามารถกำกับติดตามเป้าหมายของตัวบ่งชี้ให้มีผลการดำเนินการและสามารถบรรลุตามเป้าหมายทุกตัวบ่งชี้ได้ ทำให้มีผลต่อคุณภาพในการปฏิบัติงาน เห็นควรนำมาพิจารณาเฉพาะตัวบ่งชี้ที่สำคัญที่ต้องควบคุมโดยฝ่ายบริหาร สำหรับตัวบ่งชี้บาง	กองแผนงานจัดประชุมสัมมนาเชิงปฏิบัติการ ทบทวนและปรับแผนพัฒนามหาวิทยาลัย ระยะที่ ๑๑ โดยการมีส่วนร่วมของผู้บริหาร คณาจารย์ และเจ้าหน้าที่จากทุกส่วนงานของ มหาวิทยาลัย

ข้อเสนอจากผลการประเมิน ปีการศึกษา ๒๕๕๕	การดำเนินงานปรับปรุง ในปีการศึกษา ๒๕๕๖
กลุ่มอาจนำไปให้ผู้บริหารระดับกลาง กำกับ การดำเนินงานในรูปของกิจกรรม/โครงการ	
๓. มหาวิทยาลัยมีองค์ความรู้ทางด้านพุทธศาสนา จำนวนมาก และเป็นศูนย์รวมขององค์ความรู้ อย่างแท้จริงในระดับนานาชาติ แต่ขาดกระบวนการจัดการ ความรู้ที่เป็นระบบ และจัดเก็บเป็นองค์ความรู้ที่ หลากหลาย ทั้งระดับความยากง่าย เพื่อให้กลุ่มบุคคล ต่างๆ ทุกระดับสามารถเข้าถึงองค์ความรู้ โดยวิธีการที่ หลากหลาย สะดวก และเหมาะสม	มหาวิทยาลัยแต่งตั้งคณะกรรมการจัดการ ความรู้ และจัดประชุมคณะกรรมการเพื่อกำหนด แนวทางจัดทำคู่มือการจัดการความรู้ และจัดทำ แผนการจัดการความรู้ ประจำปีการศึกษา ๒๕๕๖ พร้อมทั้งพัฒนาเว็บไซต์การจัดการ ความรู้ของมหาวิทยาลัย
๔. มหาวิทยาลัยควรกำหนดเป็นนโยบายในการ ยกย่องมาตรฐานการจัดทำวารสารบัณฑิตศึกษา พิธีกรรม ของมหาวิทยาลัยให้เป็นมาตรฐานเดียวกัน เพื่อให้มีรูปแบบตลอดจนระบบการอ้างอิง เพื่อการ สืบค้นที่เป็นมาตรฐานเดียวกัน ไม่ควรออกเป็นวารสาร ที่มีหัวเรื่องเดียวกันแต่หลากหลายวิทยาเขต เพราะไม่ สามารถควบคุมคุณภาพทางวิชาการของวารสาร แต่ ควรปรับปรุงระยะเวลาในการออกวารสารให้มีความถี่ มากขึ้น หรือพัฒนาให้เป็น e-journal	มหาวิทยาลัยส่งเสริมและสนับสนุนให้ส่วน งานที่จัดการศึกษาระดับคณะหรือเทียบเท่า จัดทำวารสารประจำส่วนงานของตนให้ได้ตาม เกณฑ์มาตรฐานของ สกอ. และ สมศ. เช่น วารสารของคณะสังคมศาสตร์ วารสารของคณะ ศึกษาศาสตร์ วารสารวิทยาเขตขอนแก่น
๕. มหาวิทยาลัยควรจัดทำแผนยกระดับคุณภาพ การศึกษาทั้งระดับวิทยาเขต วิทยาลัยสงฆ์ คณะ และ มหาวิทยาลัย โดยมีการกำหนดกลยุทธ์ ตัวบ่งชี้ เป้าหมายของการพัฒนาที่สามารถดำเนินการได้ในแต่ละปี เพื่อแสดงถึงแนวโน้มของการพัฒนาคุณภาพ การศึกษาในอนาคต และมีการกำกับผลลัพธ์ของตัวบ่งชี้ ในแต่ละปีว่าบรรลุตามเป้าหมายหรือไม่	มหาวิทยาลัยจัดทำแผนพัฒนาวิชาการระยะ ๕ ปี ของมหาวิทยาลัย นำเข้าพิจารณาใน คณะกรรมการกำกับนโยบายและแผนของ มหาวิทยาลัย

๓.๒ องค์ประกอบที่ ๑ ปรัชญา ปณิธาน วัตถุประสงค์ และแผนดำเนินการ

ข้อเสนอจากผลการประเมิน ปีการศึกษา ๒๕๕๕	การดำเนินงานปรับปรุง ในปีการศึกษา ๒๕๕๖
๑. มหาวิทยาลัยควรมีการสื่อสารแผนกลยุทธ์ไปยัง ผู้ปฏิบัติงานอย่างเป็นรูปธรรม มีการกำกับหน่วยงาน ภายใต้นด้านการทำแผนกลยุทธ์ของหน่วยงาน และมีการ กำกับการดำเนินงานตามตัวบ่งชี้ของแผนกลยุทธ์และ	มหาวิทยาลัยแปลงแผนพัฒนาระยะที่ ๑๑ เป็นแผนปฏิบัติการประจำปีงบประมาณ ๒๕๕๗ เผยแพร่ให้ทุกส่วนงานทราบและจัดสรร บประมาณตามแผนปฏิบัติการแก่ส่วนงาน พร้อมทั้งติดตามให้ส่วนงาน รายงานผลการ

ข้อเสนอจากผลการประเมิน ปีการศึกษา ๒๕๕๕	การดำเนินงานปรับปรุง ในปีการศึกษา ๒๕๕๖
<p>แผนปฏิบัติงานประจำปี ว่ามีตัวบ่งชี้ใดที่ดำเนินงานได้บรรลุตามเป้าหมาย และแจ้งสภาเพื่อพิจารณาให้ข้อเสนอแนะและนำข้อเสนอแนะไปปรับปรุงทบทวนแผนกลยุทธ์ในปีต่อไป จะทำให้มหาวิทยาลัยบริหารงานท่ามกลางการเปลี่ยนแปลงได้</p> <p>๒. การกำกับติดตามผลการปฏิบัติงาน ควรให้รวดเร็ว โดยขอให้ทุกหน่วยงานให้ความสำคัญต่อการกำกับติดตามการปฏิบัติงานและการส่งข้อมูลให้ส่วนกลางเพื่อจะได้ติดตามผลการดำเนินงานในภาพรวมได้</p>	<p>ปฏิบัติงานตามแผนปฏิบัติการประจำปีของมหาวิทยาลัย ต่อกองแผนงานทุก ๓ เดือน</p>

๓.๓ องค์ประกอบที่ ๒ การผลิตบัณฑิต

ข้อเสนอจากผลการประเมิน ปีการศึกษา ๒๕๕๕	การดำเนินงานปรับปรุง ในปีการศึกษา ๒๕๕๖
<p>๑. ควรมีการปรับปรุงและพัฒนาหลักสูตรให้มีลักษณะสากล เช่น การใช้ชื่อปริญญา รวมทั้งหลักสูตรที่มีลักษณะเป็นหลักสูตรนานาชาติ ให้มีความคล่องตัว และยืดหยุ่นเพียงพอที่จะนำไปใช้ในการจัดการศึกษาทั้งในระดับภูมิภาคในประเทศ และในต่างประเทศ</p>	<p>มหาวิทยาลัยแต่งตั้งคณะกรรมการเพื่อปรับปรุงและแก้ไขชื่อปริญญาและชื่อย่อปริญญาให้เป็นไปตามประกาศกระทรวงศึกษาธิการ พร้อมทั้งพัฒนาหลักสูตรนานาชาติ ได้แก่ หลักสูตรพุทธศาสตรบัณฑิตสาขาวิชาอาเซียนศึกษา หลักสูตรพุทธศาสตรดุษฎีบัณฑิต สาขาวิชาพระพุทธศาสนา</p>
<p>๒. ส่งเสริมการจัดทำโครงการ หรือกิจกรรมพัฒนาพฤติกรรมด้านคุณธรรม และจริยธรรมของนิสิต โดยมีการกำหนดตัวบ่งชี้เชิงคุณภาพที่ชัดเจนและสอดคล้องกับวัตถุประสงค์ของโครงการ/กิจกรรม และมีการใช้หลักการ PDCA ในกระบวนการดำเนินงาน</p>	<p>มหาวิทยาลัยจัดทำโครงการ/กิจกรรมพัฒนาพฤติกรรมด้านคุณธรรม และจริยธรรมของนิสิต โดยมีการกำหนดตัวบ่งชี้เชิงคุณภาพที่ชัดเจน พร้อมทั้งสรุปรายงานประเมินผลโครงการพัฒนาพฤติกรรมด้านคุณธรรมและจริยธรรมของนิสิต ที่มีการประเมินตามวัตถุประสงค์ของโครงการ</p>
<p>๓. ควรมีการจัดแผนการใช้งบประมาณ ที่เน้นตามกิจกรรมที่จะช่วยในการพัฒนาคุณภาพบัณฑิตตามที่ตั้งประสงค์ของมหาวิทยาลัย รวมทั้งให้การสนับสนุนทรัพยากรเพื่อการพัฒนาห้องสมุดให้เป็นแหล่งเรียนรู้ที่จูงใจนิสิตให้มาใช้บริการมากยิ่งขึ้น เช่น ฐานข้อมูลเกี่ยวกับวารสารนานาชาติ การปรับสภาพแวดล้อมเพื่อ</p>	<p>มหาวิทยาลัยจัดสรรงบประมาณเพื่อการพัฒนาห้องสมุดระดับมหาวิทยาลัย วิทยาเขต วิทยาลัยสงฆ์ให้เป็นแหล่งเรียนรู้ที่มีคุณภาพ</p>

ข้อเสนอจากผลการประเมิน ปีการศึกษา ๒๕๕๕	การดำเนินงานปรับปรุง ในปีการศึกษา ๒๕๕๖
สร้างบรรยากาศแห่งการเรียนรู้ โดยเฉพาะอย่างยิ่งใน ส่วนของวิทยาเขต วิทยาลัยสงฆ์ ในแต่ละพื้นที่	
<p>๔. ควรมีการพัฒนาศักยภาพของบุคลากรสาย สนับสนุน ให้มีทักษะและประสิทธิภาพมากยิ่งขึ้นในการ ปฏิบัติงานเพื่อสนับสนุนการจัดการศึกษาโดยเฉพาะ อย่างยิ่งในระดับวิทยาเขต/วิทยาลัยสงฆ์</p> <p>๕. ควรจัดทำแผนทั้งระยะสั้นและระยะยาวในการ บริหารและพัฒนาคณาจารย์และบุคลากร รวมทั้งการ พัฒนาระบบและกลไกในการส่งเสริมและสนับสนุนเพื่อ สร้างแรงจูงใจให้บุคลากรสายวิชาการ มุ่งมั่นพัฒนา ทักษะเพื่อการผลิตผลงานและเข้าสู่ตำแหน่งทางวิชาการ หรือเพื่อศึกษาต่อในระดับปริญญาเอก</p>	<p>มหาวิทยาลัยได้สำรวจความต้องการในการ พัฒนาบุคลากร เพื่อนำมาเป็นกรอบแนวทางใน การจัดทำแผนพัฒนาบุคลากร ระยะ ๓ ปี (๒๕๕๗- ๒๕๕๙) สอดคล้องกับแผนพัฒนา มหาวิทยาลัยในช่วงแผนพัฒนาการศึกษา ระดับอุดมศึกษา ระยะที่ ๑๑ (พ.ศ.๒๕๕๕- ๒๕๕๙) ครอบคลุมทั้งบุคลากรสายวิชาการและ สายปฏิบัติการวิชาชีพ</p> <p>ในปีการศึกษา ๒๕๕๖ มหาวิทยาลัยพัฒนา บุคลากรสายวิชาการและบุคลากรสายปฏิบัติการ วิชาชีพให้เป็นไปตามแผนที่กำหนด</p>
๖. ควรกำหนดระบบและกลไก ตลอดจนงบประมาณ ในการสนับสนุนเพื่อการพัฒนาทักษะของอาจารย์ที่ ปรึกษา และนิสิต ทั้งในส่วนกลางและวิทยาเขต ให้มี ความสามารถในการผลิตผลงานทางวิชาการที่มี มาตรฐานเหมือนกัน และสามารถเผยแพร่ผลงานใน วารสารระดับชาติและนานาชาติ	มหาวิทยาลัยจัดฝึกอบรมการเขียนผลงาน วิชาการเพื่อเผยแพร่ในวารสารระดับชาติและ นานาชาติแก่นิสิตระดับบัณฑิตศึกษา
๗. ควรกำหนดให้มีคณะหรือกลุ่มคณาจารย์ที่มีความ เชี่ยวชาญในรายวิชาแกนหลัก ให้เป็นทีมเดียวกันเพื่อให้ เกิดมาตรฐานและแนวทางการพัฒนาบัณฑิตให้เป็น บัณฑิตที่พึงประสงค์ของมหาวิทยาลัย	กองวิชาการ สำนักงานอธิการบดีจัด ประชุมสัมมนาเชิงปฏิบัติการ เรื่อง การจัดทำ ต้นฉบับและปรับปรุงวิชาแกนพระพุทธศาสนา และหมวดวิชาศึกษาทั่วไป
๘. ควรมีการจัดกระบวนการควบคุมคุณภาพการ จัดการเรียนการสอนนอกสถานที่ตั้ง ควรมีการจัด คณะกรรมการออกไปสุ่มตรวจคุณภาพ	มหาวิทยาลัยกำหนดตัวบ่งชี้ ๑๑ ตัวบ่งชี้ สำหรับประเมินคุณภาพการศึกษาของห้องเรียน และหน่วยวิทยบริการและจัดกระบวนการให้ จัดทำรายงานการประเมินตนเองและตรวจ ประเมินคุณภาพการศึกษาภายในประจำปี การศึกษา ๒๕๕๖

ข้อเสนอจากผลการประเมิน ปีการศึกษา ๒๕๕๕	การดำเนินงานปรับปรุง ในปีการศึกษา ๒๕๕๖
๙. ควรจัดระบบห้องสมุด และฐานข้อมูลในส่วนกลาง และวิทยาเขต/วิทยาลัยสงฆ์ให้เป็นมาตรฐานเดียวกัน และสามารถเชื่อมโยง เข้าถึงได้ในระบบเดียวกัน	สำนักหอสมุดและเทคโนโลยีสารสนเทศของมหาวิทยาลัย ดำเนินการให้ห้องสมุดในวิทยาเขต วิทยาลัยสงฆ์ โครงการขยายห้องเรียนและหน่วยวิทยบริการ ใช้ระบบห้องสมุดอัตโนมัติ VTLS เพื่อการจัดการ การสืบค้นทรัพยากรสารสนเทศ และงานบริการ เชื่อมโยงกับห้องสมุดของมหาวิทยาลัยทั่วประเทศ รวมทั้งจัดอบรมเชิงปฏิบัติการระบบห้องสมุด สำหรับบรรณารักษ์ และเจ้าหน้าที่ห้องสมุดของทุกส่วนงานจัดการศึกษา

๓.๔ องค์ประกอบที่ ๓ กิจกรรมการพัฒนานิสิต

ข้อเสนอจากผลการประเมิน ปีการศึกษา ๒๕๕๕	การดำเนินงานปรับปรุง ในปีการศึกษา ๒๕๕๖
๑. ควรจัดทำแผนพัฒนากิจกรรมนิสิตที่ครอบคลุมกรอบมาตรฐานคุณวุฒิระดับอุดมศึกษาแห่งชาติ และนำกิจกรรมสู่การดำเนินงานต่างๆ รวมถึงการจัดระบบการติดตามประเมินผลสัมฤทธิ์ของการดำเนินการ	มหาวิทยาลัยจัดทำแผนการจัดโครงการ/กิจกรรมพัฒนานิสิตที่ครอบคลุมกรอบมาตรฐานคุณวุฒิระดับอุดมศึกษาแห่งชาติ โดยนำโครงการ/กิจกรรมพัฒนานิสิตจากทุกคณะและกองกิจการนิสิตมาจัดทำเป็นแผนการจัดกิจกรรมพัฒนานิสิตในภาพรวม พร้อมทั้งประเมินความสำเร็จตามตัวชี้วัดและค่าเป้าหมายของแผนแผนการจัดกิจกรรมพัฒนานิสิต
๔. ควรจัดกิจกรรมเสริมความรู้และประสบการณ์ศิษย์เก่าที่หลายหลายอยู่บนฐานการสำรวจความต้องการของศิษย์เก่าและเน้นสาระความรู้ที่ทันสมัย	ในปีการศึกษา ๒๕๕๖ มหาวิทยาลัยจัดกิจกรรมเพื่อพัฒนาความรู้และประสบการณ์ให้ศิษย์เก่า ได้แก่ โครงการอบรมพระธรรมทูตสายต่างประเทศ และเปิดสอนความรู้เพิ่มเติมด้วยหลักสูตรระยะสั้น ๒ หลักสูตร คือ (๑) หลักสูตรประกาศนียบัตรวิชาการเทศนา (๒) หลักสูตรประกาศนียบัตรครูพระสอนศีลธรรม

๓.๕ องค์ประกอบที่ ๔ การวิจัย

ข้อเสนอจากผลการประเมิน ปีการศึกษา ๒๕๕๕	การดำเนินงานปรับปรุง ในปีการศึกษา ๒๕๕๖
ควรมีระบบและกลไกการจัดสรรทุนวิจัยรวมทั้งการติดตามประเมินผล และวิธีการประเมินให้ถูกต้อง เช่น เครื่องมือที่ใช้ในการประเมิน การกำหนดตัวอย่าง โดยให้ครอบคลุมประเด็นการประเมินผลสำเร็จของการให้ทุนวิจัยการประเมินแหล่งค้นคว้าสนับสนุนงานวิจัย และ การประเมินระบบสารสนเทศในประเด็นความเหมาะสมและเพียงพอเทียบกับงานวิจัยของอาจารย์ และนักวิจัยตลอดจนนำผลการประเมินไปจัดทำแผนการปรับปรุงการสนับสนุนพันธกิจด้านการวิจัย	สถาบันวิจัยพุทธศาสตร์ติดตามและประเมินผลการจัดสรรงบประมาณเพื่อเป็นทุนวิจัย โดยกำหนดให้ผู้วิจัยที่ได้รับทุนต้องรายงานความก้าวหน้าของโครงการวิจัย มีกรรมการผู้ทรงคุณวุฒิเป็นผู้พิจารณาความก้าวหน้า ตามตัวชี้วัดความสำเร็จของโครงการวิจัยที่ได้กำหนดไว้ในสัญญาารับทุน

๓.๖ องค์ประกอบที่ ๕ การบริการทางวิชาการแก่สังคม

ข้อเสนอจากผลการประเมิน ปีการศึกษา ๒๕๕๕	การดำเนินงานปรับปรุง ในปีการศึกษา ๒๕๕๖
ควรให้ความสำคัญกับการบูรณาการงานบริการทางวิชาการแก่สังคมกับการเรียนการสอน และการวิจัย โดยให้ตรงหรือสัมพันธ์กับสิ่งเขปรายวิชาที่จัดการเรียนการสอนและควรเชื่อมโยงกับคุณลักษณะบัณฑิตที่มหาวิทยาลัยยึดหลักคุณลักษณะ และนำบริการวิชาการมาต่อยอดเป็นงานวิจัยเพื่อสร้างผลงานวิจัยที่มีคุณค่า มีคุณประโยชน์กับแผ่นดิน เป็นที่ยอมรับทั้งในระดับชาติและนานาชาติ	มหาวิทยาลัยจัดทำคู่มือปฏิบัติงานการบูรณาการพันธกิจ เพื่อเป็นแนวทางในการปฏิบัติงานบูรณาการพันธกิจในรูปแบบที่หลากหลาย พร้อมทั้งแบบฟอร์มและตัวอย่าง โดยกำหนดแนวทางในการบูรณาการงานบริการทางวิชาการแก่สังคมกับการเรียนการสอน เผยแพร่แก่คณาจารย์ของมหาวิทยาลัย ในปีการศึกษา ๒๕๕๖ มหาวิทยาลัยบูรณาการงานบริการทางวิชาการแก่สังคมกับการเรียนการสอน จำนวน ๓๗ โครงการ บูรณาการกับการวิจัย ทั้งสิ้น ๑๓ โครงการ

๓.๗ องค์ประกอบที่ ๖ การทำนุบำรุงศิลปวัฒนธรรม

ข้อเสนอจากผลการประเมิน ปีการศึกษา ๒๕๕๕	การดำเนินงานปรับปรุง ในปีการศึกษา ๒๕๕๖
สร้างความเข้าใจบุคลากร/คณาจารย์เกี่ยวกับการบูรณาการงานศิลปวัฒนธรรมกับการจัดการเรียนการสอนและการวิจัย โดยเฉพาะวิธีการบูรณาการ การ	มหาวิทยาลัยจัดทำและเผยแพร่คู่มือการปฏิบัติงานการบูรณาการพันธกิจ และสร้างความเข้าใจต่อบุคลากรและคณาจารย์ เพื่อนำไปสู่การ

ข้อเสนอจากผลการประเมิน ปีการศึกษา ๒๕๕๕	การดำเนินงานปรับปรุง ในปีการศึกษา ๒๕๕๖
สร้างตัวบ่งชี้และแนวทางในการประเมินการบูรณาการ	ปฏิบัติ โดยการจัดประชุมสัมมนาเชิงปฏิบัติการ เรื่อง การพัฒนาศักยภาพการสอนสำหรับ คณาจารย์ จำนวน ๓ ครั้ง คือ ครั้งที่ ๑ สำหรับ คณาจารย์ภาคกลางและภาคใต้ ครั้งที่ ๒ สำหรับคณาจารย์ภาคเหนือ และครั้งที่ ๓ สำหรับคณาจารย์ภาคตะวันออกเฉียงเหนือ

๓.๘ องค์ประกอบที่ ๗ การบริหารและการจัดการ

ข้อเสนอจากผลการประเมิน ปีการศึกษา ๒๕๕๕	การดำเนินงานปรับปรุง ในปีการศึกษา ๒๕๕๖
๑. มหาวิทยาลัยควรให้ความรู้กับบุคลากรภายใน มหาวิทยาลัยด้วยแนวทางการจัดการความรู้ และการ บริหารความเสี่ยงอย่างเป็นระบบ เพื่อให้บุคลากรที่ รับผิดชอบทั้งระดับวิทยาเขต/คณะ/มหาวิทยาลัย สามารถดำเนินการจัดการความรู้และบริหารความ เสี่ยงอย่างเป็นระบบและเชื่อมโยงกันได้	คณะกรรมการบริหารความเสี่ยงมหาวิทยาลัย มหาจุฬาลงกรณราชวิทยาลัย จัดทำแผนบริหาร ความเสี่ยงที่มีระดับความเสี่ยงสูงและสูงมาก จำนวน ๑๗ เรื่อง โดยมีส่วนงานและผู้บริหาร รับผิดชอบดำเนินการอย่างชัดเจน
๒. มหาวิทยาลัยควรสนับสนุนให้มีการจัดทำระบบ ฐานข้อมูลสารสนเทศเพิ่มขึ้นในกิจกรรมที่สำคัญ ที่เป็น ฐานข้อมูลพื้นฐาน เพื่อเป็นการเก็บข้อมูลและสามารถ พัฒนาข้อมูลให้เห็นในรูปแบบฐานข้อมูลที่น่าไปใช้ ประโยชน์ ตลอดจนการพัฒนาฐานข้อมูลให้เป็น ปัจจุบันเพื่อจะนำไปใช้ในการตัดสินใจของฝ่ายบริหาร ได้เป็นอย่างดี	มหาวิทยาลัยจัดทำแผนแม่บทเทคโนโลยี สารสนเทศและการสื่อสารเพื่อการศึกษา พระพุทธศาสนา มหาวิทยาลัยมหาจุฬาลงกรณ ราชวิทยาลัย พ.ศ.๒๕๕๕ –๒๕๕๙ ที่มีความ สอดคล้องกับแผนพัฒนามหาวิทยาลัย โดย กำหนดยุทธศาสตร์การพัฒนา ICT

๓.๙ องค์ประกอบที่ ๘ การเงินและงบประมาณ

ข้อเสนอจากผลการประเมิน ปีการศึกษา ๒๕๕๕	การดำเนินงานปรับปรุง ในปีการศึกษา ๒๕๕๖
มหาวิทยาลัยควรสร้างความเข้าใจในวิธีการจัดทำ แผนกลยุทธ์ทางการเงินระดับวิทยาเขตและระดับ มหาวิทยาลัยให้บุคลากรเห็นประโยชน์ของการจัดทำ แผนกลยุทธ์ทางการเงิน วิธีการจัดทำแผนกลยุทธ์ของ ทางการเงินที่ถูกต้อง และแนวทางในการนำแผนกล	มหาวิทยาลัยจัดทำแผนกลยุทธ์ทางการเงิน ซึ่งได้ประเมินทรัพยากรที่ใช้การดำเนินงาน รวมถึงแหล่งที่มาของเงินทุนในการขับเคลื่อน พันธกิจให้สัมฤทธิ์ผล ซึ่งมีความเชื่อมโยงกับ แผนพัฒนามหาวิทยาลัย ทั้งนี้ได้รับความ

ข้อเสนอจากผลการประเมิน ปีการศึกษา ๒๕๕๕	การดำเนินงานปรับปรุง ในปีการศึกษา ๒๕๕๖
ยุทธศาสตร์การเงินไปใช้ประโยชน์ เพื่อการควบคุมการปฏิบัติงานและการวางแผน การตัดสินใจของฝ่ายบริหาร	เห็นชอบจากคณะกรรมการการเงินและทรัพย์สิน และมอบให้มหาวิทยาลัยรับไปดำเนินการจัดสัมมนาแผนกลยุทธ์ทางการเงิน โดยมุ่งเน้นการสร้างองค์ความรู้และการสื่อสารในทิศทางเดียวกันและให้ความสำคัญกับกระบวนการมีส่วนร่วมของทุกหน่วยงานของมหาวิทยาลัย

๓.๑๐ องค์ประกอบที่ ๙ ระบบและกลไกการประกันคุณภาพ

ข้อเสนอจากผลการประเมิน ปีการศึกษา ๒๕๕๕	การดำเนินงานปรับปรุง ในปีการศึกษา ๒๕๕๖
๑. มหาวิทยาลัยควรเลือกตัวบ่งชี้ที่สำคัญที่เป็นตัวบ่งชี้เป้าหมายของแผนกลยุทธ์อย่างแท้จริง และควรเป็นตัวบ่งชี้ที่ตอบโจทย์ Cooperate plan ของมหาวิทยาลัย ไม่ควรมีตัวบ่งชี้มากเกินไปเพราะการกำกับติดตามจะเป็นไปได้ยาก	กองแผนงานจัดประชุมสัมมนาเชิงปฏิบัติการ ทบทวนและปรับแผนพัฒนามหาวิทยาลัย ระยะที่ ๑๑ โดยการมีส่วนร่วมของผู้บริหาร คณาจารย์ และเจ้าหน้าที่จากทุกส่วนงานของมหาวิทยาลัย
๒. ควรให้ความสำคัญกับระบบฐานข้อมูลสารสนเทศ ข้อมูลพื้นฐาน โดยกำหนดให้ทุกหน่วยงานป้อนข้อมูลเข้าไปในฐานข้อมูลให้ครบถ้วนทันเวลา เพื่อให้ฐานข้อมูลกลางของมหาวิทยาลัยมีข้อมูลครบถ้วน สำหรับฝ่ายบริหารใช้ในการตัดสินใจได้ชัดเจนยิ่งขึ้น	สำนักงานประกันคุณภาพการศึกษา จัดประชุมแลกเปลี่ยนเรียนรู้ แนวทางการจัดทำรายงานการประเมินตนเองและการรายงานผ่านระบบ CHE QA Online ที่มีคุณภาพ ในวันที่ ๗ มิถุนายน พ.ศ.๒๕๕๗