

แนวทางการใช้เกณฑ์ EdPEX

แนวทางการใช้เกณฑ์ EdPEX

แนวทางต่อไปนี้จะช่วยให้สถาบันสามารถตอบสนองต่อคำถามทั้ง 17 หัวข้อในเกณฑ์ได้อย่างมีประสิทธิภาพที่สุด ให้ดูระบบการให้คะแนนรวมทั้งแนวทางการให้คะแนน (หน้า 82 - 85) ซึ่งอธิบายวิธีการตรวจประเมินผลการวิเคราะห์ตนเองและการบรรลุผลการดำเนินการของสถาบัน

ขั้นตอนแรก

1. เรียนรู้เกี่ยวกับเกณฑ์

ให้ทำความเข้าใจอย่างถ่องแท้กับเนื้อหาในส่วนต่าง ๆ ซึ่งให้ภาพทั้งหมดเกี่ยวกับเกณฑ์นี้ ดังต่อไปนี้ :

- เนื้อหารายละเอียดของเกณฑ์ EdPEX ตั้งแต่หมวด 1 - 7 (ในหน้า 25 - 76)
- ระบบการให้คะแนน (ในหน้า 77 - 87)
- อภิธานศัพท์ (ในหน้า 107 - 135)

2. รู้วิธีอ่านเกณฑ์และวิธีการตอบคำถามในหัวข้อต่าง ๆ

ให้ทำความเข้าใจโครงสร้างของเกณฑ์ EdPEX (ดูรูปในหน้า 21) ซึ่งแสดงประเภทของหัวข้อ (ข้อมูลที่ต้องตอบในหัวข้อนั้น ๆ) ส่วนต่าง ๆ ของหัวข้อ และบทบาทของแต่ละส่วน เพื่อความเข้าใจควรให้ความสำคัญกับคำถามย่อยที่อยู่ภายใต้ประเด็นเพื่อพิจารณาและหมายเหตุด้วย สำหรับองค์กรซึ่งเพิ่งนำเกณฑ์นี้มาใช้ ไม่จำเป็นต้องตอบคำถามย่อยทุกคำถาม

หัวข้อประกอบด้วยคำถามหลายระดับ เนื้อหาที่สมบูรณ์ของแต่ละประเด็นเพื่อพิจารณาจากคำถามย่อยทั้งหมดภายใต้ประเด็นนั้น ๆ ดังนั้น สถาบันที่มีระดับพัฒนาการสูงจึงควรตอบคำถามทั้งหมดในแต่ละประเด็นเพื่อพิจารณา เพราะหากไม่สามารถให้สารสนเทศได้ครบถ้วนก็แสดงว่าระบบการจัดการผลการดำเนินการยังไม่สมบูรณ์ สถาบันอาจจัดกลุ่มของคำตอบตามบริบทของสถาบัน โดยไม่ต้องแยกตอบทีละคำถาม

3. อ่านแนวทางการให้คะแนนให้เข้าใจ

ในการตอบคำถามของหัวข้อต่าง ๆ สถาบันต้องพิจารณาทั้งคำถามของเกณฑ์และแนวทางการให้คะแนน (หน้า 82 - 85) ทั้งนี้เพราะแนวทางการให้คะแนนนั้น นอกจากจะเสริมความเข้าใจในคำถามของหัวข้อกระบวนการ (หมวด 1 - 6) แล้ว ยังสะท้อนให้เห็นระดับพัฒนาการของแนวทาง ความครอบคลุมของการนำแนวทางดังกล่าวไปปฏิบัติ ระดับของการเรียนรู้และการบูรณาการกับองค์ประกอบอื่น ๆ ในระบบการจัดการผลการดำเนินการของสถาบัน



ในการทำงานเดียวกัน การตอบคำถามหัวข้อผลลัพธ์ (หมวด 7) แนวทางการประเมินผลลัพธ์ ยังเน้นถึงระดับผลการดำเนินการในปัจจุบัน ความสำคัญของแนวโน้มของผลลัพธ์ ข้อมูลเชิงเปรียบเทียบที่เกี่ยวข้อง การบูรณาการกับองค์ประกอบสำคัญในระบบการจัดการผลการดำเนินการของสถาบัน และผลลัพธ์ของกระบวนการปรับปรุง

ความสมบูรณ์ของคำตอบต่อคำถามในเกณฑ์พิจารณาจากมิติการประเมิน (ADLI/LeTCI) ให้อู “แนวทางการตอบหัวข้อในหมวดกระบวนการ” และ “แนวทางการตอบหัวข้อในหมวดผลลัพธ์” ด้านล่าง)

4. ทำความเข้าใจกับความหมายของคำสำคัญ ๆ ที่ใช้ในเกณฑ์

คำศัพท์หลายคำที่ใช้ในเกณฑ์อาจมีความหมายไม่ตรงกับความหมายที่ใช้ทั่วไปหรือใช้ในสถาบันของท่าน คำศัพท์ดังกล่าวจะมีภาษาอังกฤษพิมพ์ตัวใหญ่ (Capital letter) ประกอบ และมีคำอธิบายขยายความไว้ใน “อภิธานศัพท์” ในหน้า 107 - 135 การทำความเข้าใจกับคำศัพท์เหล่านี้จะช่วยให้สถาบันสามารถประเมินตนเองได้อย่างถูกต้อง และสื่อให้ผู้ประเมินเข้าใจกระบวนการและผลลัพธ์ของสถาบัน และเพื่อใช้ในการวางแผนการปรับปรุง

5. เริ่มต้นด้วยการจัดทำโครงสร้างองค์กร

โครงสร้างองค์กร (หน้า 25 - 30) เป็นจุดเริ่มต้นที่เหมาะสมที่สุด โครงสร้างองค์กรจะช่วยทุกฝ่าย ได้แก่ สถาบันที่ใช้เกณฑ์ในการประเมินตนเอง ผู้เตรียมรายงานเพื่อขอรับการตรวจประเมินหรือผู้ประเมินรายงาน ให้เข้าใจในสิ่งที่เกี่ยวข้องและสำคัญที่สุดต่อธุรกิจ พันธกิจ และผลการดำเนินงานของสถาบัน

แนวทางในการตอบคำถามในหัวข้อกระบวนการ

แม้ว่าเกณฑ์ EdPEx จะมุ่งเน้นในด้านผลการดำเนินการสำคัญ ๆ ของสถาบัน แต่ผลลัพธ์เพียงอย่างเดียวให้คุณค่าทางการวินิจฉัยองค์กรน้อยมาก ตัวอย่างเช่น หากสถาบันมีผลการดำเนินการบางเรื่องที่ไม่ดีหรือมีอัตราของการปรับปรุงที่ต่ำกว่าของคู่แข่งหรือสถาบันอื่นที่เปรียบเทียบกันได้ สถาบันต้องเข้าใจถึงสาเหตุว่าเพราะอะไรและควรดำเนินการอย่างไรเพื่อเร่งการปรับปรุงให้ดีขึ้น

คำตอบของหัวข้อกระบวนการ (หมวด 1 - 6) ช่วยให้สถาบันหรือผู้ประเมินรายงานของสถาบันสามารถวินิจฉัยกระบวนการที่มีความสำคัญที่สุดกับสถาบัน (ที่ส่งผลต่อการปรับปรุงการดำเนินการมากที่สุด และมีผลต่อผลลัพธ์และการดำเนินการที่สำคัญ) เนื้อหาและ

ความสมบูรณ์ของคำตอบในแต่ละหัวข้อมีผลอย่างยิ่งต่อการวินิจฉัย และคุณภาพของข้อมูลย้อนกลับ ดังนั้น สถาบันจึงควรตอบคำถามในหัวข้อต่าง ๆ โดยมุ่งเน้นสารสนเทศของกระบวนการสำคัญ ตามแนวทางดังต่อไปนี้

1. เข้าใจความหมายของคำว่า “อย่างไร”

การตอบหมวดกระบวนการที่ใช้คำถามว่า “อย่างไร” สถาบันควรตอบคำถามดังกล่าวด้วยการนำเสนอสารสนเทศของกระบวนการสำคัญที่แสดงถึง “แนวทาง” “การถ่ายทอดเพื่อนำไปปฏิบัติ” “การเรียนรู้” และ “การบูรณาการ” (ดูระบบการให้คะแนนในหน้า 87 ประกอบ) คำตอบที่ขาดสารสนเทศดังกล่าว หรือแสดงแต่เพียงตัวอย่างจะถูกจัดอยู่ในกลุ่ม “สารสนเทศปลีกย่อยที่ยังไม่แสดงถึงความเป็นระบบ” (Anecdotal information) ดังระบุในแนวทางการให้คะแนน

- แสดงให้เห็นว่ามีแนวทางที่เป็นระบบ

แนวทางที่เป็นระบบจะสามารถนำไปทำซ้ำได้ และใช้ข้อมูลและสารสนเทศเพื่อสนับสนุน การเรียนรู้ หรืออีกนัยหนึ่งคือ แนวทางจะเป็นระบบได้ถ้าสามารถประเมิน ปรับปรุง มีนวัตกรรมและแบ่งปันความรู้ จนทำให้แนวทางมีระดับพัฒนาการที่สมบูรณ์มากขึ้น

- แสดงให้เห็นว่ามี การถ่ายทอดเพื่อนำไปปฏิบัติ

ในการตอบคำถามควรสรุปให้เห็นว่าได้มีการนำแนวทางไปใช้ในหน่วยงานต่าง ๆ ของสถาบัน

- แสดงหลักฐานให้เห็นว่ามี การเรียนรู้

แสดงหลักฐานว่ามีวงจรการประเมินผลและการปรับปรุงกระบวนการต่าง ๆ รวมถึงศักยภาพในการสร้างนวัตกรรม และให้เห็นว่ามี การแบ่งปันการปรับปรุงกระบวนการกับหน่วยงานภายในอื่น ๆ ที่เหมาะสมเพื่อสนับสนุนการเรียนรู้ระดับสถาบัน

- แสดงให้เห็นว่ามี การบูรณาการ

การบูรณาการเป็นการแสดงให้เห็นถึงความสอดคล้องและความกลมกลืนของกระบวนการ แผน วัตถุประสงค์ กิจกรรม และผลลัพธ์ ซึ่งส่งผลอย่างยิ่งต่อการเพิ่มประสิทธิภาพและประสิทธิผลของสถาบัน



การแสดงให้เห็นความสอดคล้องในหัวข้อกระบวนการ และตัววัดที่สัมพันธ์กันในหัวข้อผลลัพธ์ จะช่วยให้สถาบันมีผลการดำเนินการที่ดีขึ้น ความสอดคล้องสามารถแสดงได้ 4 ด้าน ดังนี้

- ในโครงสร้างองค์กรควรระบุเรื่องที่มีความสำคัญต่อสถาบันไว้ให้ชัดเจน
- ในหมวดกลยุทธ์ (หมวด 2) ซึ่งรวมถึงวัตถุประสงค์เชิงกลยุทธ์ แผนปฏิบัติการ และสมรรถนะหลัก ต้องแสดงให้เห็นอย่างชัดเจนถึงสิ่งที่สถาบันมุ่งเน้นมากที่สุด และอธิบายวิธีการถ่ายทอดแผนกลยุทธ์ไปสู่การปฏิบัติ
- ในการอธิบายการวิเคราะห์และทบทวนระดับสถาบัน (ในหัวข้อที่ 4.1) ต้องแสดงให้เห็นถึงวิธีที่สถาบันวิเคราะห์และทบทวนสารสนเทศที่เกี่ยวข้องกับผลการดำเนินการ เพื่อเป็นพื้นฐานในการจัดลำดับความสำคัญ
- ในหมวดกลยุทธ์ (หมวด 2) และการปฏิบัติการ (หมวด 6) เน้นระบบงานและกระบวนการทำงานที่สำคัญต่อผลการดำเนินการโดยรวมของสถาบัน

2. เข้าใจความหมายของคำว่า “อะไร”

คำถามที่ใช้คำว่า “อะไร” เป็นคำถามที่กำหนดให้แสดงความสอดคล้องและการบูรณาการกันของระบบการจัดการผลการดำเนินการของสถาบัน ตัวอย่างเช่น เมื่อสถาบันระบุวัตถุประสงค์เชิงกลยุทธ์ไว้อย่างไร แผนปฏิบัติการ ตัววัดผลการดำเนินการและผลลัพธ์บางเรื่อง ที่รายงานไว้ในหมวด 7 ต้องสัมพันธ์กับวัตถุประสงค์เชิงกลยุทธ์ที่ได้ระบุไว้ด้วย

คำถามที่ใช้คำว่า “อะไร” ในหัวข้อกระบวนการ (หมวด 1 - 6) มีอยู่สองลักษณะ ลักษณะแรกเป็นการถามหาสารสนเทศพื้นฐานของกระบวนการสำคัญ และวิธีการดำเนินงาน ลักษณะที่สองเป็นการถามหาสารสนเทศที่เกี่ยวข้องกับผล แผน วัตถุประสงค์ เป้าประสงค์ หรือตัววัดที่สำคัญของสถาบัน

แนวทางในการตอบหัวข้อผลลัพธ์

1. ให้น้ำหนักผลการดำเนินการที่สำคัญที่สุดของสถาบัน

ให้รายงานผลลัพธ์ที่ครอบคลุมข้อกำหนดที่สำคัญที่สุดต่อความสำเร็จของสถาบัน ที่เน้นไว้ในโครงสร้างองค์กร และในหมวดการนำองค์กร กลยุทธ์ ลูกค้ำ บุคลากร และการปฏิบัติการ

2. รายงานระดับ แนวโน้ม และการเปรียบเทียบผลลัพธ์และแสดงให้เห็นว่ามี การบูรณาการ

- รายงานระดับของผลการดำเนินการ โดยใช้มาตรวัดที่มีความหมายและนำมาใช้ประโยชน์ได้

- **รายงานแนวโน้ม** เพื่อแสดงทิศทางของผลลัพธ์ อัตราการเปลี่ยนแปลงในเรื่องที่สำคัญโดยทั่วไปแล้วควรมีข้อมูลย้อนหลังอย่างน้อย 3 จุด เพื่อให้เห็นแนวโน้มชัดเจน ทั้งนี้ควรแสดงผลการดำเนินการที่เกิดขึ้นจริงในอดีตและปัจจุบัน โดยไม่รวมถึงผลการดำเนินการที่เป็นค่าคาดการณ์ในอนาคต
ไม่มีการกำหนดระยะเวลาขั้นต่ำสำหรับข้อมูลแนวโน้ม แต่ควรใช้ช่วงเวลาให้เหมาะสมกับตัววัดแต่ละตัวที่ได้รายงานไว้ สำหรับผลลัพธ์บางอย่าง แนวโน้มอาจจะนานถึง 5 ปีหรือกว่านั้นหรือต่ำกว่า 1 ปีก็ได้ ขึ้นอยู่กับการนำไปใช้ประโยชน์สำหรับผลลัพธ์ที่มีความสำคัญ โดยเฉพาะข้อมูลใหม่ให้รายงานเท่าที่มี ถึงแม้ว่าจะยังไม่สามารถแสดงแนวโน้มได้อย่างชัดเจน ให้อธิบายแนวโน้มที่แสดงการเปลี่ยนแปลงที่สำคัญทั้งที่ดีและไม่ดี
- **รายงานการเปรียบเทียบ** เพื่อแสดงว่าผลลัพธ์ของสถาบันเป็นอย่างไรเมื่อเทียบกับผลลัพธ์ของสถาบันอื่นหรือค่าเทียบเคียงที่ได้เลือกมาแล้วว่าเหมาะสม
- **รายงานการบูรณาการ** โดยรายงานผลลัพธ์ที่สำคัญทั้งหมดพร้อมการจำแนกกลุ่มอย่างเหมาะสม (ตัวอย่างเช่น ตามกลุ่มของผู้เรียนหรือกลุ่มลูกค้าอื่นที่สำคัญ บุคลากร กระบวนการ และกลุ่มหลักสูตรและบริการฯ ตามที่ได้ระบุไว้ในโครงสร้างองค์กร)

ตอบคำถามอย่างมีประสิทธิภาพ

1. อ้างอิงหัวข้ออื่นตามความเหมาะสม

คำตอบในแต่ละหัวข้อควรมีความสมบูรณ์ในตัวเองให้มากที่สุด และคำตอบต่างหัวข้อก็ควรสนับสนุนซึ่งกันและกันด้วย ดังนั้นจึงเป็นการเหมาะสมที่จะอ้างอิงถึงคำตอบในหัวข้ออื่นแทนการกล่าวซ้ำ ในกรณีดังกล่าวสารสนเทศเกี่ยวกับกระบวนการที่สำคัญ จึงควรกำกับหัวข้อที่เกี่ยวข้องโดยตรงไว้ ตัวอย่างเช่น หากระบุรายละเอียดของระบบการพัฒนาบุคลากรและระบบการเรียนรู้ในหัวข้อ 5.2 เมื่อมีการกล่าวถึงการพัฒนาบุคลากรและการเรียนรู้ในที่อื่น ๆ อีกในรายงาน ก็ควรอ้างอิงว่าได้อธิบายไว้แล้วในหัวข้อ 5.2 โดยไม่ต้องให้รายละเอียดซ้ำ

2. ใช้รูปแบบที่กระชับ

ควรเขียนรายงานโดยใช้ประโยชน์จากเนื้อที่บนกระดาษให้ได้มากที่สุด อาจใช้แผนภูมิ ตาราง และสัญลักษณ์นำหัวข้อ เพื่อนำเสนอสารสนเทศได้อย่างกะทัดรัด ในการขอรับการตรวจประเมิน การจำกัดจำนวนหน้าเป็นความตั้งใจที่จะให้สถาบันพิจารณาว่าสิ่งใดที่สำคัญที่สุดในการบริหารสถาบันและในการรายงานผลลัพธ์



3. การใช้กราฟและตาราง

ควรใช้กราฟและตารางเพื่อรายงานผลลัพธ์จำนวนมากอย่างกระชับ การแสดงผลลัพธ์ในช่วงเวลาระยะยาว หรือเปรียบเทียบกับสถาบันอื่น ๆ ควร “ปรับให้เป็นฐานเดียวกัน” (ได้แก่ การนำเสนอเมื่อมีปัจจัยด้านขนาดมาเกี่ยวข้อง เช่น การรายงานเป็นสัดส่วน) เช่น ในกรณีที่จำนวนบุคลากรมีการผันแปรในช่วงเวลานั้น หรือสถาบันมีการเปรียบเทียบผลลัพธ์กับสถาบันอื่นที่มีจำนวนบุคลากรแตกต่างกัน การรายงานแนวโน้มด้านความปลอดภัยในแง่ของจำนวนวันทำงานที่สูญเสียไปเนื่องจากอุบัติเหตุ ต่อบุคลากร 100 คนอาจมีความหมายที่ดีกว่าการรายงานเป็นจำนวนวันทำงานที่สูญเสียในภาพรวม

กราฟด้านล่างแสดงส่วนหนึ่งของการตอบหัวข้อ 7.1 ผลลัพธ์ด้านการเรียนรู้ของผู้เรียน การตอบสนองต่อลูกค้ากลุ่มอื่นและด้านกระบวนการ สถาบันใช้อัตราการสอบผ่านการสอบครั้งแรกเพื่อขอรับใบประกอบวิชาชีพเป็นตัววัดความสำเร็จที่สำคัญ

กราฟแสดงให้เห็นถึงลักษณะหลายอย่างของการรายงานผลลัพธ์ที่ชัดเจนและมีประสิทธิผล ได้แก่

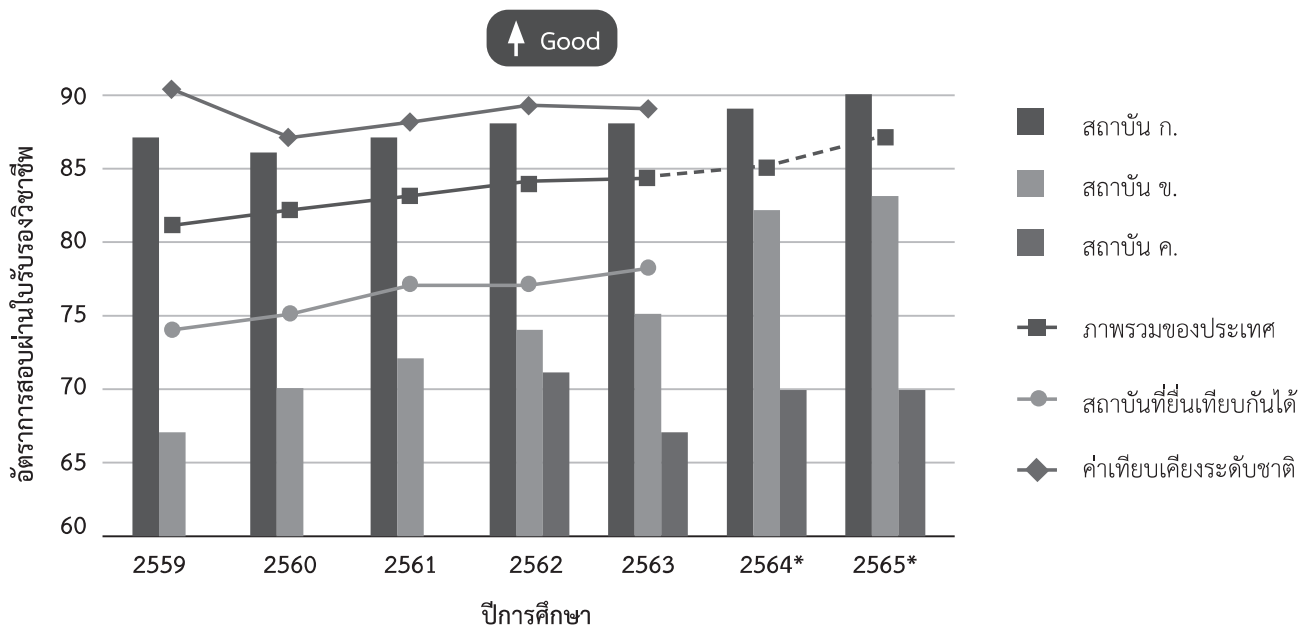
- การระบุความหมายของทั้งสองแกนและหน่วยวัดอย่างชัดเจน
- รายงานทั้งระดับและแนวโน้มของผลลัพธ์ของตัววัดผลการดำเนินการที่สำคัญ
- รายงานผลลัพธ์ในช่วงเวลาหลายปี
- ลูกศรชี้ขึ้นแสดงว่าแนวโน้มที่สูงขึ้น ดีสำหรับตัววัดนี้
- แสดงการเปรียบเทียบอย่างเหมาะสมและชัดเจน
- สถาบันการศึกษานี้ใช้กราฟเพียงรูปเดียวเพื่อแสดงว่ามีการติดตามอัตราการสอบผ่านในการสอบครั้งแรก เพื่อขอรับใบประกอบวิชาชีพที่สูงขึ้นทั้งในระดับภาพรวมทั้งประเทศและเปรียบเทียบกับคู่แข่ง
- สถาบันคาดการณ์อัตราการสอบผ่าน^๓ ที่สูงขึ้นในทุกสถาบัน ระหว่างปีการศึกษา 2561 - 2562 ถึง 2563 - 2564 ซึ่งรวมถึงการปรับปรุงอย่างฉับพลันหรืออย่างก้าวกระโดดเมื่อเทียบกับผลการดำเนินการที่ผ่านมาของสถาบัน ข ในรายงานควรมีข้อความอธิบายถึงการเปลี่ยนแปลงอย่างก้าวกระโดดดังกล่าวและอาจอ้างถึงการเรียนรู้ที่สำคัญจากสถาบัน ก ที่ใช้เป็นฐานในการคาดการณ์

การวิเคราะห์กราฟโดยคำนึงถึงแนวทางการให้คะแนนทำให้ได้ข้อสรุปเกี่ยวกับผลการดำเนินการและระดับพัฒนาการของสถาบันดังนี้

- ระดับโดยรวมในปัจจุบันของผลการดำเนินการดีเลิศ (สถาบัน ก) โดยดูจากการเปรียบเทียบกับสถาบันอื่นภายในภาคเดียวกัน (สถาบัน ข และ ค) และค่าเทียบเคียงระดับชาติ

- ผลโดยรวมของสถาบันมีแนวโน้มที่ดีขึ้นอย่างต่อเนื่อง
- สถาบัน ก เป็นสถาบันที่เป็นผู้นำในปัจจุบัน แสดงผลการดำเนินการที่สูงขึ้นอย่างต่อเนื่องและมีแนวโน้มที่ดี ตั้งแต่ปีการศึกษา 2560 สถาบัน ข มีการปรับปรุงอย่างรวดเร็วแต่ยังต่ำกว่าสถาบัน ก
- สถาบัน ค ในรายงานระบุว่า เป็นสถาบันที่เพิ่งเปิดใหม่ กำลังเริ่มมีปัญหาเพราะอัตราการสอบผ่านฯ ไม่สูงขึ้น แต่คาดว่าจะดีขึ้นอย่างพลิกผัน (สถาบันควรอธิบายถึงปัญหาดังกล่าวอย่างสั้น ๆ)

สถาบันคาดการณ์ว่าทุกสถาบันจะมีอัตราการสอบผ่านฯ ที่สูงขึ้น สถาบัน ค จะยังคงตามหลังสถาบันอื่น ๆ และจะเริ่มเห็นผลลัพธ์ที่ดีขึ้นในปีการศึกษา 2564 - 2565



* คือ ค่าคาดการณ์

หมายเหตุ - การนำเสนอผลลัพธ์ องค์กรควรนำเสนอข้อมูลที่จำเป็น สำคัญ และครบถ้วน เพื่อให้ผู้ประเมินรายงานสามารถเข้าใจได้ อาจเพิ่มเติมคำอธิบายถึงสาเหตุที่ผลลัพธ์มีการเปลี่ยนแปลงจากการคาดหวัง เนื่องจากสถานการณ์ทั้งภายในและภายนอกที่เปลี่ยนแปลง